

# Bruksanvisning

# User manual

---



---

**TK 5470X**  
**TK 5570X**

**Cylinda**  
*år efter år*

## Vänligen läs den här användarmanualen först!

Kära kund,

Tack för att du har valt en Cylinda produkt. Vi hoppas att din produkt, som tillverkats med hög kvalitet och teknik, kommer ge dig de bästa resultaten. Vi råder dig att läsa igenom den här manualen och den tillhörande dokumentationen noga innan du använder din produkt, och att du behåller manualen för framtida referens. Om du vidarebefordrar produkten till någon annan ska manualen också medfölja. Var uppmärksam på detaljer och varningar som anges i den här användarmanualen, och följ instruktionerna.

Använd den här manualen för modellen som anges på framsidan.



- Läs instruktionerna.

### Symbolförklaring

I hela den här användarmanualen används följande symboler:



#### FARA!

- Varning för elchock.



#### FARA!

- Varning för brandfara.



#### VARNING!

- Varningar för farliga situationer för liv och egendom.



#### VARNING!

- Varning för heta ytor.



#### VARNING!

- Warning against scalding hazard.



#### OBS

- Viktig information eller användbara tips om användning.



Produktens förpackningsmaterial tillverkas av återvunnet material, i enlighet med våra nationella miljöbestämmelser.

Avyttra inte förpackningsmaterialet i hushållssoporna, eller annat skräp, avyttra det endast på avsedda återvinningsstationer.

# 1 Viktiga instruktioner för säkerhet och miljö

Den här delen innehåller säkerhetsinstruktioner som hjälper till att skydda ifrån personskador och egendomsskador. Underlåtelse att följa dessa instruktioner kommer att häva alla garantier.

## 1.1 Allmän säkerhet



### WARNING!

Den här utrustningen kan användas av barn ifrån åldrarna 8 och uppåt, samt personer med nedsatt sensorisk eller mental kapacitet, eller bristande erfarenhet och kunskap, om de har övervakning och får instruktioner angående säker användning av utrustningen, samt förstår farorna som medföljer. Barn ska inte leka med apparaten. Rengöring och användarunderhåll ska inte utföras av barn utan övervakning.

- Barn som är yngre än 3 år, bör hållas borta om de inte konstant övervakas.
- Justerbara fötter får inte tas bort. Spalten mellan torken och golvet får inte minskas med material så som mattor, trä eller tejp. Det kan medföra problem med torken.
- Utför alltid installations och reparationsförfaranden av godkänd serviceverkstad. Tillverkaren ska inte hållas ansvarig för skador som kan uppkomma genom förfaranden som utförs av icke auktoriserade personer.

För produkter med ångfunktion:



### WARNING!

- Rengör aldrig torken genom att spola vatten på den! Det förekommer risk för elchock!
- Använd endast destillerat vatten eller vatten kondenserat i maskinens vattentank i ångprogram. Använd inte vatten från huvudledningen eller tillsatser. Vid användning av kondenserat vatten i vattentanken ska det filtreras och rengöras från fibrer.
- Öppna inte luckan när ångprogram körs. Hett vatten kan tränga ut.
- Innan du tvättar i ett ångprogram bör fläckar tas bort.
- Du får bara tvätta tvätt som inte är smutsigt eller missfärgat men som luktar illa i ångprogram (luktborttagning).
- Använd inga kemtvättsset eller extra material i ett ångprogram eller i något program.

## 1.1.1 Elsäkerhet



### FARA!

- Elsäkerhetsinstruktioner ska följas medan elanslutningar görs vid installationen.
- Apparaten får inte strömföras via en extern kopplingsanordning, såsom en timer, eller vara ansluten till en krets som regelbundet slås på och stängs av av en anordning



## FARA!

- Anslut torken till ett jordat uttag som skyddas av en säkring med ett på märkplattan, angivet värde. Jordningsinstallationen ska utföras av en utbildad elektriker. Vårt företag ska inte hållas ansvariga för några skador som kan uppkomma när torken används utan jordning i enlighet med de lokala bestämmelserna.
- Volttal och tillåtet säkringskydd anges på märkplattan.
- Den angivna spänningen måste vara samma som i din huvudström.
- Koppla ur torken när den inte används.
- Koppla ur torken ifrån huvudströmmen vid installation, underhåll, rengöring och reparationsarbete.
- Vidrör inte kontakten med våta händer! Koppla aldrig ur genom att dra kabeln, håll alltid i kontakten när du drar ut kabeln.
- Använd inte förlängningskablar, hubbar eller adaptorer för att ansluta torken till strömkällan, detta är för att minska risken för brand och elchock.
- Strömkabeln måste vara inom räckhåll efter installationen.



## FARA!

- Skadade huvudkablar ska bytas ut och man ska underrätta en serviceverkstad om bytet.
- Om torken är defekt får den inte användas såvida den inte är reparerad av en godkänd serviceverkstad! Det förekommer risk för elchock!

### 1.1.2 Produktsäkerhet



## FARA!

- Saker att ta hänsyn till av brandriskskäl:  
Nedan angivna tvätt eller förmål får inte torkas i torken med hänsyn till brandrisken.
- Otvättade kläder
  - Föremål som det finns olja, aceton, alkohol, bränsleolja, petroleum, fläckborttagningsmedel, terpentin, paraffin, paraffinavlägsnare, bensin, vax eller vaxavlägsnare på måste tvättas i varmt vatten med mycket tvättmedel innan de torkas i torktummlaren.
- Särskilt av den här anledningen måste ovanstående smutsfläckar tvättas mycket noga, för att göra detta, använd mycket rengöringsmedel och välj en hög tvätttemperatur.  
Nedanstående specificerad tvätt eller plagg får inte torkas i torken på grund av brandrisken:
- Saker eller kuddar med skumgummi (latexgummi), duschdrapperier, vattenresistenta textilier samt material med gummiförstärkning och gummidynor.
  - Kläder rengjorda med industriella kemikalier.

**VARNING!**

- Stoppa aldrig torktumblaren innan programmet är slutfört. Om du måste göra detta, ta bort all tvätt snabbt och lägg dem på ytor för att minska hettan

**FARA!**

Saker såsom tändare, tändstickor, mynt, metalldelar, nålar m.m. kan skada trumman eller leda till funktionsproblem.

Kontrollera därför all tvätt som du kommer lasta i din tork.

Kläder som inte är helt torkade kan självantända efter att torkningen avslutats.

- Du måste ha nog med ventilation för att förhindra att gaser kommer ut ifrån enheter som körs på andra bränslen inklusive öppna flammor som kan finnas i rummet och ge en antändande effekt.

**VARNING!**

- Underkläder som innehåller metallförstärkning får inte torkas i torken. Torken kan skadas om metallförstärkningen lossnar eller går sönder under torkningen.

**OBS**

- Använd mjukmedel och liknande produkter i enlighet med tillverkarens instruktioner.
- Rengör alltid luddfiltret innan eller efter varje last. Kör aldrig torken utan att luddfiltret är installerat.

**VARNING!**

- Underkläder som innehåller metallförstärkning får inte torkas i torken. Torken kan skadas om metallförstärkningen lossnar eller går sönder under torkningen.

**VARNING!**

- Försök inte reparera torken själv. Utför inte något reparationsarbete eller reservdelsbyte på produkten, även om du vet eller har möjligheten att utföra ingreppet, med undantag för när det tydligt anges i bruksanvisningen eller i servicemanualen. Annars försätter du ditt eget och andras liv i fara.
- Installera din tork på platser som är passande för hemanvändande. (I inomhus miljö, ej för fuktig eller kall omgivning.)
- Kontrollera att inte husdjur kliver in i torken. Kontrollera insidan av torken innan den används.
- Luta dig inte på luckan när den är öppen, den kan då gå sönder.
- Luddet får inte ansamlas i torken

**1.2 Montering på tvättmaskin**

- En enhet för att fästa de två maskinerna måste användas när du installerar torken på en tvättmaskin. Enheten som sammanför de två maskinerna måste vara godkänd av en serviceverkstad.
- Totalvikten för tvättmaskinen och torken - med full last- när de placeras på varandra, blir cirka 180 kg. Placera produkten på ett plant golv som har tillräcklig bärfkraft.



## VARNING!

- Tvättmaskinen får inte placeras på torken. Var noga med ovanstående varningar vid installation på din tvättmaskin.

Installationstabell för tvättmaskin och tork				
Torkens djup	Tvättmaskinens djup			
	62 cm	60 cm	54 cm	< 50 cm
54 cm	Kan installeras		Kan inte installeras	
60 cm	Kan installeras		Kan inte installeras	

### 1.3 Avsedd användning

- Torken har utformats för hemmabruk. Den är inte lämplig till kommersiellt bruk och får inte användas utanför sitt avsedda användningsområde.
- Använd torken, endast till att torka tvätt som är märkt för torkning.
- Tillverkaren avsäger sig allt ansvar ifrån fel som härstammar ifrån felaktigt användande eller felaktig transport.
- Under en 10 års period kommer reservdelar att finnas tillgängliga för att använda torken ordentligt.

### 1.4 Barnsäkerhet

- Paketeringsmaterial är farliga för barn. Förvara paketeringsmaterialet på en plats oåtkomlig för barn.
- Elprodukter är farliga för barn. Låt inte barn vara i närheten av produkten när den är igång. Låt dem inte leka med torken. Använd barnspärren för att förhindra barn ifrån att leka med torken.



## OBS

Barnspärren finns på kontrollpanelen. (Se Barnspärr)

- Håll luckan stängd när torken inte används.

### 1.5 I enlighet med WEEE-bestämmelser och avyttring av avfallsprodukter



Den här produkten gäller under EU WEEE-direktivet (2012/19/EU). Den här produkten är försedd med en klassificeringssymbol för avfallshantering av elektriskt och elektroniskt material (WEEE).

Denna produkt är tillverkad med delar av hög kvalitet samt material som kan återanvändas och återvinnas. Produkten får inte slängas i hushållssoporna eller i annat avfall vid livs slut. Ta den till en återvinningsstation för elektrisk och elektronisk utrustning. Kontakta din kommun för mer information om närmaste återvinningsstation.

### 1.6 I enlighet med RoHS-direktivet:

Produkten du har köpt gäller under EU RoHS-direktivet (2011/65/EU). Den innehåller inga av de farliga eller förbjudna material som anges i direktiven.

### 1.7 Paketinformation

Produktens förpackningsmaterial tillverkas av återvunnet material, i enlighet med våra nationella miljöbestämmelser. Avyttra inte paketeringsmaterialet tillsammans med hushållsavfall eller andra sopor. Ta dem till återvinningen för paketeringsmaterial som utsetts av de lokala myndigheterna.

## 1.8 Teknisk specifikation

SV

Höjd (justerbar)	84,6 cm / 86,6 cm*
Bredd	59,7 cm
Djup	58,9 cm
Kapacitet (max)	7 kg**
Nettovikt ( $\pm$ %10)	34,5 kg
Spänning	Se etikett***
Ingångsström	
Modellkod	

\* Min.-höjd: Höjd med justerbara ben infällda.

Max.-höjd: Höjd med justerbara ben helt utfällda.

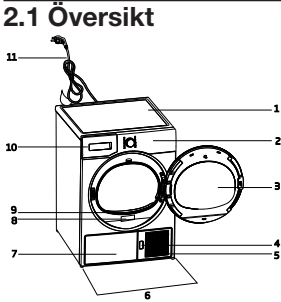
\*\* Tvättens torkvikt innan tvätt.

\*\*\* Märkskylten återfinns bakom luckan.

 <b>OBS</b>
<ul style="list-style-type: none"><li>• Tekniska specifikationen för torken kan omspecificeras utan vidare förvarning, för att förbättra produktens kvalitet.</li><li>• Siffrorna i den här manualen är schematiska och kanske inte är helt överrensstämmande.</li><li>• Värden som anges på skyltarna på torken eller i annan publicerad dokumentation som medföljer torken är framtagna i laboratorium och i enlighet med gällande standarder. Beroende på drifts- och miljövillkor för torken kan värdena variera.</li></ul>


## 2 Din torktumlare

### 2.1 Översikt



1. Toppanel
2. Kontrollpanel
3. Dörrluckan
4. Öppningsknapp för sparkplatta
5. Ventilationsnät
6. Justerbara ben
7. I tankens nedre modeller ligger vattentanken i din spark.
8. Märkplatta
9. Luddfilter
10. Vattentanklåda (toppmodell av tank)
11. Nätkabel

### 2.2 Paketinnehåll

	1. Dräneringsrör för vatten*		5. Torkkorgens användarmanual*
	2. Extrasvamp till lådan*		6. Vattenfyllning-sbehållare*
	3. Användarmanual		7. Rent vatten*
	4. Torkkorg*		8. Fragrance Capsules Group*

\*Dessa medföljer din maskin, beroende på vilken modell du har.

## 3 Installation

Innan du ringer närmaste serviceverkstad för installation av torken, säkerställ att den elektriska installationen och vattenutloppet är lämpligt i enlighet med användarmanualen. Om dessa inte är passande, kontakta en utbildad elektriker och tekniker för att utföra nödvändigt arbete.



### OBS

- Förberedelser för installation av torkens plats likväl som elektricitet och avloppsvatten är kundens ansvar.



### VARNING!

- Innan installationen ska du visuellt kontrollera torken så den inte har några defekter. Om torken är skadad, installera den inte. Skadade produkter kan vara en säkerhetsrisk.

### 3.1 Lämplig installationsplats


Installera torken på en stabil och plan yta. Torken är tung. Flytta inte på den själv.


- Använd din tork i ett välventilerat, dammfritt utrymme.
- Luftspalten mellan torken och ytan ska inte minskas av material såsom mattor, trä eller tejp.
- Täck inte för ventilationsgallret på torken.
- Det får inte finnas låsbara, glid- eller gångjärnsluckor som kan blockera öppningen för luckan, där du installerar din tork.
- När torken är installerad ska den stå på samma plats som den anslutits. Vid installation av torken, kontrollera att dess bakre vägg inte vidrör något (kran, uttag m.m.).
- Placera torken minst 1 cm ifrån kanterna till andra möbler.
- Din tork kan användas vid temperaturer mellan +5 °C och +35 °C. Om miljön faller utanför den ramen kommer torkens prestanda att påverkas negativt och den kan skadas.
- Den bakre ytan ska placeras mot en vägg.

 **FARA!**

- Placera inte torken på strömkabeln.

### 3.2 Ta bort transportsäkerhetsmonteringen

 **WARNING!**

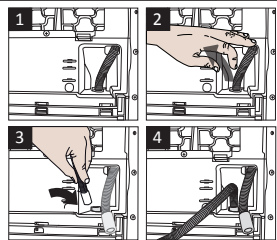


- Ta bort transportsäkerhetsmonteringen innan du använder torken för första gången
- Om du vill ändra dörrens svängningssida, se monteringsanvisningarna för omvänd dörr.

### 3.3 Anslutning till avloppet

I produkter som är utrustade med kondensatorenhet, samlas vattnet i tanken under torkprocessen. Du ska tömma samlat vatten efter varje torkcykel.


Du kan direkt tömma samlat vatten via avloppslangen som kommer med produkten, istället för att regelbundet tömma vattnet som samlats i tanken.



**1-2** Dra slangen bakom torken för hand, för att koppla bort den ifrån där den anslutits. Använd inte verktyg för att ta bort slangen.

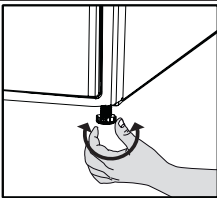
**3** Anslut änden av utloppsslangen som kommer med torken, till anslutningspunkten du tog bort slangen ifrån i föregående steg.

**4** Anslut den andra änden av utloppsslangen direkt i avloppet eller till vasken.

 **OBS**

- Vattenslangen ska fästas på en höjd av 80 cm, max.
- Kontrollera att vattenslangen inte trampas på och att den inte är vikt mellan utloppet och maskinen.
- Om det finns ett tillbehörspaket som medföljer din produkt, se den detaljerade beskrivningen.

### 3.4 Justera fötter



- Vrid på fötterna åt vänster eller höger till torken står helt jämt och stadigt.

### 3.5 Transport av torken

Töm den på allt vatten som finns i torken. Om direkt utloppstömning har gjorts ska du ta bort slanganslutningen.

 **WARNING!**

- Vi rekommenderar att du bär torken i upprätt position. Om det inte är möjligt att bära maskinen i upprätt position rekommenderas att bära den med lutning mot höger sida, sett framifrån.

### 3.6 Byta belysningen

Om en belysningslampa används i din torktumlare

För att byta lampan/LED:n som används för upplysningen i din torktumlare, ring din serviceverkstad.

Lampan(orna) som används i den här applikationen passar inte för hushållsbelysning i rum. Den avsedda användningen för lampan är att hjälpa till vid in och uttag av tvätt i torktumlaren. Lamporna i den här utrustningen måste tåla extrema miljöer så som vibrationer och temperaturer över 50 °C.

## 4 Förberedelse

### 4.1 Tvätt som passar att torka i torken

Följ alltid instruktionerna som anges på plaggets tvättråd. Torka endast tvätt som har en märkning om att de är passande för torkning.

### 4.2 Tvätt som inte passar att torka i torken



Föremål med denna symbol får inte torkas i torktumlaren.

#### **i** OBS

- Fint broderade tyger, ull, silke, fina och värdefulla tyger, lufttäta föremål, tyllgardiner m.m. passar inte för maskintorkning.

### 4.3 Förberedelse av tvätt, för torkning

- Tvätten kan trasslas in i varandra efter tvätten. Separera de tvättade plaggen innan du placerar dem i torken.
- Torka plagg som har metalltillbehör så som dragkedjor, ut och in.
- Fäst dragkedjor, krokar och spännen och knappar.

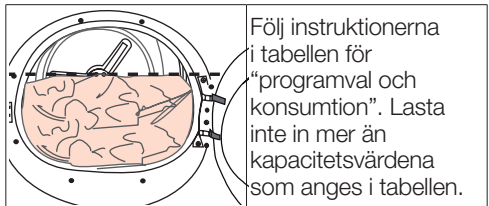
### 4.4 Saker man kan göra för energibesparing

Följande information kommer hjälpa dig att använda torken på ett ekologiskt och energieffektivt sätt.

- Centrifugera din tvätt på högsta varvtal när du tvättar den. Då blir torktiden kortare och energikonsumtionen minskar.
- Sortera tvätten i typ och tjocklek. Torka samma sorts tvätt tillsammans. Tunna kökshandukar och dukar torkar snabbare än tjocka badrumshandukar.
- Följ instruktionerna i användarmanualen för programvalet.
- Öppna inte luckan på maskinen vid torkning, om det inte är nödvändigt. Om du verkligen måste öppna luckan, ha den inte öppen länge.
- Lägg inte till våt tvätt medan torken används.

- För modeller med kondensor: rengör kondensorn en gång i månaden eller efter var 30 körning regelbundet.
- För modeller med värmepumpenhet: Rengör filterlådan periodiskt när ludd synligt har ackumulerats eller när filterlådans rengöringsindikator tänds.
- För modeller med ventilationskanal (ångutsug): följ anslutningsanvisningarna för den och rengör ventilationskanalen.
- Under torkningen, ventiler rummet där din torktumlare körs väl.

### 4.5 Rätt lastkapacitet



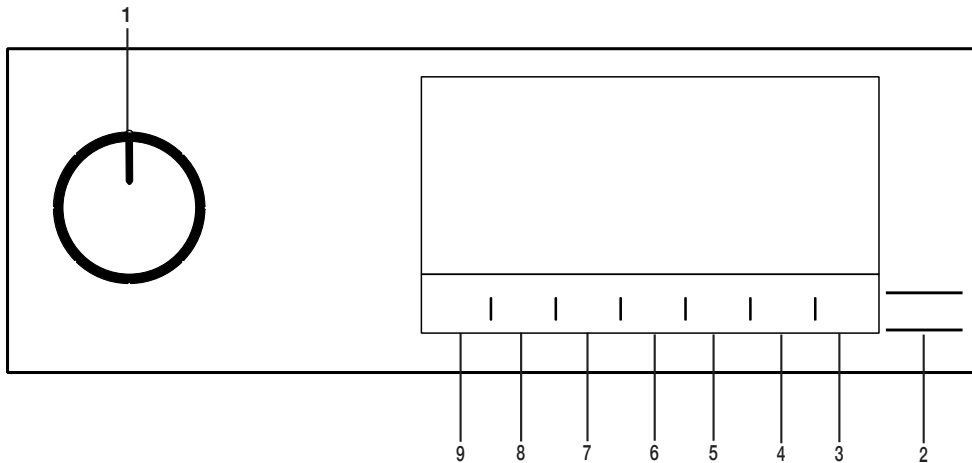
Följande vikter ges som exempel.

Tvätt	Ungefärliga vikter (g)*	Tvätt	Ungefärliga vikter (g)*
Bomullsöverkast (dubbelt)	1500	Blusar	150
Bomullsöverkast (enkelt)	1000	Bomullströjor	300
Lakan (dubbelt)	500	Tröjor	250
Lakan (enkelt)	350	Bomullsklänningar	500
Stora dukar	700	Klänningar	350
Små dukar	250	Jeans	700
Servetter	100	Näsdukar (10 stk)	100
Badhanddukar	700	T-tröjor	125
Handdukar	350		

\*Vikt på torr tvätt innan tvättning.

# 5 Köra produkten

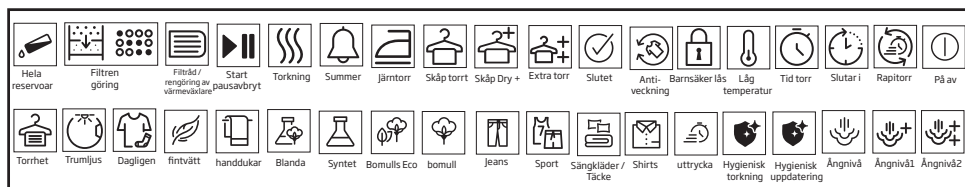
## 5.1 Kontrollpanel



- 1 På/Av/programval knapp
- 2 Start/vilo-knapp
- 3.Trumljusknapp.
- 4.Knappen för val av tid.
- 5.Tid programvalsknapp.

6. Val av knapp för låg temperatur.
- 7.Läsbar varning och väljarknapp för barnlås
- 8.Knacka urvalsknappen.
9. Val av knapp för torrhetsnivå.

## 5.2 Symboler



## 5.3 Förberedelse av torktumlare

- Koppla in torktumlararen.
- Öppna luckan.
- Lägg tvätten i torktumlararen utan att pressa in för mycket.
- Tryck igen och stäng luckan.

- Välj önskat program med hjälp av På/Av/programvalsknappen, maskinen slås på.

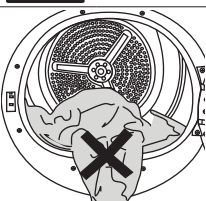


### OBS!

- Att välja programmet med knappen På/Av/Program Selection betyder inte att programmet har startats. Tryck på Start / Stand-by-knappen för att starta programmet.



### VARNING !



- Se till att ingen tvätt fastnat i luckan.


## 5.4 Programval och konsumtionstabell

SV				
Program	Programbeskrivning	Kapacitet (kg)	Centrifugeringshastighet i tvättmaskin (rpm)	Torktid (minuter)
Bomull	Du kan torka värmeresistenta bomullstextilier med denna cykel. Torkningsinställning, som passar tvättens tjocklek och torkningsgrad ska väljas.	7	1000	150
Bomull Eco	Tunna bomullstextiler torkas så ekonomiskt som möjligt.	7	1000	137
Syntet	Du kan torka syntettextilier med denna cykel. Torkningsinställning, som passar tvättens torkningsgrad ska väljas.	4	800	60
Mixat	Använd det här programmet för att torka syntet- och bomullsplagg som inte färgar av sig tillsammans. Sport- och fitnesskläder kan torkas med detta program.	4	1000	95
Handdukar	Torkhanddukar som kökshandduk, badhandduk och handduk.	5	1000	140
Fintvätt	Du kan torka dina underkläder eller kläder som behöver handtvätt (silkesblusar, tunna underkläder m.m.) på låg temperatur i det här programmet.	2	1200	35
Sport	Du kan torka enkelskiktets sportkläder för daglig användning av syntetisk, bomull eller blandade material med detta program.	4	1000	105
Luftning	Ventilerar i 10 minuter utan att blåsa varmluft. Du kan ventilerar bomulls- och linnekläder som har varit instängda under lång tid med detta program för att ta bort lukten. Du kan använda detta program för att ventilerar och mjuka upp ulltvätt som kan tvättas i tvättmaskin. Använd inte för fullständig torkning.	-	-	10
Tidsprogram	Du kan välja tidsprogram mellan 10 och 160 minuter för att nå önskad torknivå vid låg temperatur. I detta program kör torktumblaren hela den inställda tiden oavsett tvättens torrhet. Denna produkt kan användas med en torkkorg som alternativ. För produkter som säljs utan korg kan du få en korg från en auktoriserad service och använda de torkprogram som anges ovan. Se torkkorgens användarhandbok för detaljer om användning.	-	-	-
Jeans	Du kan torka denimbyxor, skjortor, kjolar eller jackor i det här programmet.	4	1200	95

Fleece	Du kan torka flerskikts ute- och sportkläder för daglig användning av syntetisk, bomull eller blandade material med detta program	2	1000	65
Daglig	Du kan torka både bomulls- och syntetvätt i detta program. Sport- och fitnesskläder kan torkas med detta program.	4	1000	90
Strykfritt	Skjortor torkas på ett lite försiktigare sätt som orsakar färre rynkor, vilket underlättar för strykningen.	1,5	1200	40
Snabb	Använd detta program för att ha 2 skjortor redo för strykning.	0,5	1200	15
Babykläder	Det är ett långsiktigt program som går att använda för kläder (barnkläder, handdukar, underkläder m.m.) som behöver extra god hygien. Hygienen skapas genom hög temperatur .	5	800	120

#### Värden för energiförbrukning

Program	Kapacitet (kg)	Centrifugeringshastighet i tvättmaskin (rpm)	Ungefärlig återstående fuktinivå	Energiförbrukning kWh
Bomull Eco*	7	1000	60%	4.21
Bomull - stryktorr	7	1000	60%	3.4
Syntet - skåptorr	4	800	40%	1,80

 "Programmet Bomull Eco" används vid hela och halva laster, är standardtorkprogrammet, till vilket informationen i etiketten och specifikationen relaterar, att det här programmet är passande för torkning av normal blöt bomullstvätt och att det är det effektivaste programmet i energikonsumtionsavseende för bomull.

\* : Energimärkning standardprogram (EN 61121:2012) Värdena i tabellen bestäms enligt EN 61121:2012-standard. Konsumtionsvärdena kan variera ifrån värdena i tabellen, beroende på tvätt sort, centrifugering, omgivande villkor och förändringar i spänning.

## 5.5 Extrafunktioner

### Torrhetsnivå

**Torrhetsnivå** knappen används för att anpassa till önskad torrhet. Programtiden kan förändras beroende på val av inställning.



#### OBS!

- Du kan endast aktivera den här funktionen innan programmet har startat.

### Förebyggande av rynkor

Du kan slå på och stänga av funktionen för att förebygga rynkor genom att trycka på knappen för att förhindra skrynkla förebyggande. Om du inte kommer att ta ut tvätten omedelbart efter att programmet har avslutats, kan du använda Wrinkle förebyggande funktion för att förhindra skrynklning av din tvätt.

### Ljudvarning

Torktumblaren ger ifrån sig en ljudsignal när programmet är klart. Tryck på knappen "Audible Warning" om du inte vill ha ljudsignal. När du trycker på ljudsignalknappen slocknar lampan och det ljuder inte när programmet är klart.



## OBS!

- Du kan välja den här funktionen innan programmet startar eller efter att programmet har startats.

### Låg temperatur

Du kan bara aktivera den här funktionen innan ett program startas. Du kan aktivera denna funktion om du vill torka din tvätt vid en lägre temperatur. Programmets varaktighet blir längre när den har aktiverats.

### Sluttid

Du kan försena sluttiden av programmet upp till 24 timmar med sluttidsfunktionen.

1. Öppna laddningsdörren och placera tvätten.
2. Välj torkprogrammet.
3. Tryck på valet av sluttid och ställ in önskad fördröjningstid. Sluttidslampan tänds. (När du trycker på och håller in knappen, fortsätter sluttiden non-stop).
4. Tryck på Start / Stand-by-knappen. Nedräkningen av sluttid börjar. Den ":" logga in i mitten av visade fördröjningstid blinkar.



## OBS!

- Du kan lägga till eller ta bort tvätt under tidsfördröjningen. Tiden på displayen är den totala tiden för torktiden samt sluttiden. Sluttidslampan släcks i slutet av nedräkningen, torkningen startar och torklysdioden tänds.

### Byta sluttid

Om du vill ändra tiden under nedräkningen: Slå På/Av/programval och avbryt programmet. Välj önskat program och upprepa markeringen sluttid.

Avbryta sluttidsfunktionen

Om du vill avbryta fördröjningsfunktionen och starta programmet direkt:

Slå På/Av/programval och avbryt programmet. Välj önskat program och tryck på "Start/Stand-by"-knappen.

### Trumljus

Du kan slå på och stänga av trumlampan genom att trycka på den här knappen. Lampan tänds när knappen trycks in och släcks efter en viss tid.

## 5.6 Varningslampor



## OBS!

- Varningsindikatorerna kan variera beroende på modell på torkmaskinen.

### Filterrengöring

När programmet är klart kommer varningsindikatorn för rengöring av filter att startas.

### Vattentank

Om vattentanken fylls medan programmet körs kommer varningsindikatorn att börja blinka och maskinen försätts i viloläge. I så fall, töm vattentanken och börja om programmet genom att trycka på start/paus-knappen. Varningslampan stängs av och programmet återgår.

### Rengöring av filterlåda/värmeväxlare

Varningsymbolerna blinkar ibland för att påminna om att filterlådan behöver rengöras.

### 5.7 Starta programmet

Tryck på Start/Vila-knappen för att starta programmet.

Lamporna för start/vilaoch torkning startar för att visa att programmet har startats.

### 5.8 Barnspärr

Torktumblaren har en barnspärr som förhindrar maskinens programflöde ifrån att påverkas när knapparna trycks på under drift. När det underordnade låset är aktiverat inaktiveras alla knappar på panelen utom knappen **På/Av/**

### Program Selection.

Tryck på audible varningsknappen i 3 sekunder för att aktivera det underordnade låset.

Barnspärren måste avaktiveras för att kunna starta ett nytt program efter att det aktuella programmet är slut eller kunna integrera med programmet. För att avaktivera barnspärren, håll inne knapparna ljudvarning och barnspärr i mer än 3 sekunder.



## OBS!

- När barnspärren är aktiverad kommer lampan för barnspärren att lysa.

När barnspärren är aktiv:

Torkmaskinen körs, eller i stand-by-läge kommer indikatorsymbolerna inte att ändras när du ändrar positionen för programvalsknappen.



## OBS!

- När torkmaskinen är i drift och barnlåset är aktiverat hörs dubbelsignalljud när programväljaren slås på. Om barnlåset avbryts utan att programväljaren vrids tillbaka till sitt ursprungliga läge avslutas programmet eftersom programväljaren är vriden.

### 5.9 Byta program efter att maskinen har startat

Du kan ändra det program du valt att torka din tvätt med ett annat program efter torkmaskinen börjar köras.

- Du kan till exempel slå På/Av/programval för att välja extra torrt program för att välja extra torrt program i stället för att stryka torrhet.
- Tryck på Start/Vila-knappen för att starta programmet.

Lägg till och ta bort kläder i viloläget

Om du vill lägga till eller ta bort tvätt efter att torkprogrammet startats:

- Tryck på knappen start/stand-by för att placera torktummlaren i stand-by-läge. Torkningen slutar.
- Öppna luckan i Vila-läge och stäng dörren efter att du lagt till eller tagit ur tvätt.
- Tryck på Start/Vila-knappen för att starta programmet.



## OBS!

- Tillsats av tvätt efter torkningen kan göra att den torkade tvätten inuti torkmaskinen blandas med våt tvätt och lämnar tvätten fuktig i slutet av driften.
- Att lägga till eller ta bort tvätt under torkning går att göra så många gånger det behövs. Men den här processen skulle konstant avbryta torkdriften och orsaka att programtiden blir längre och tar mer energi. Det rekommenderas därför att lägga i all tvätt innan torkprogrammet har startat.
- Om ett nytt program väljs genom att vrida programvalsknappen medan torktummlaren står i viloläge, avslutas körprogrammet.



## VARNING !

- Rör inte de inre ytorna på trumman medan du lägger till eller tar ur tvätt under körande program. Trummans yta är het.

### 5.10 Avbryta ett program

Om du vill avbryta programmet och avsluta torkningen av någon anledning efter att torkmaskinen har startat, slår du på/av/programval. programmet avslutas.



## VARNING !

- Insidan av torktummlaren kommer vara mycket varm när du avslutar program under drift så kör uppfräschning programmet så den kyls av.

### 5.11 Programslut

När programmet är avslutat slås lysdioderna för slut/skrynkla förebyggande och fiberfilterrengöring Varning på programuppföljning indikatorn på. Lastluckan kan öppnas och torkmaskinen är klar för en annan drift.

Slå På/Av/programvalsknappen till På-/Av-läge för att stänga av torkmaskinen.



## OBS!

- Om läget För att förebygga rynkor är aktivt och tvätten inte tas bort efter att programmet är klart aktiveras funktionen för att förebygga rynkor i 2 timmar för att förhindra att tvätten inuti maskinen blir skrynklig. Programmet tumlar tvätten i 10-minutersintervall för att den inte ska skrynkla.

### 5.12 Luktfunktion

Om din torkmaskin har luktfunktion läser du ProScent-handboken för att använda den här funktionen.

## 6 Underhåll och rengöring

Tjänstelivet på en produkt kan variera och vanligt förekommande problem kan undvikas genom regelbundna rengöringar.

### 6.1 Luddfilter/luckans inre ytor

Ludd och fibrer släpps ifrån tvätten och hamnar in i luften under torkcykeln, de samlas sedan upp i luddfiltret.



#### **VARNING!**

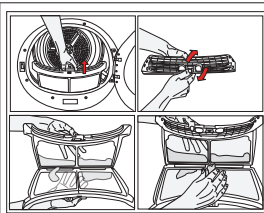
- Rengör alltid luddfiltret och de inre ytorna på luckan efter varje torkomgång.



#### **OBS**

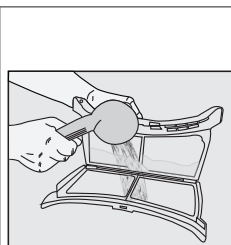
- Du kan rengöra luddfiltrets kåpa med en dammsugare.

För att rengöra luddfiltret:



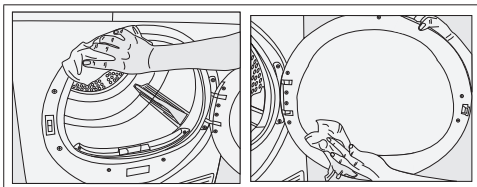
- Öppna luckan.
- Ta bort luddfiltret genom att dra det uppåt och öppna luddfiltret.

- Rengör ifrån ludd, fibrer och bomullstrådar, för hand eller med en mjuk trasa.
- Stäng dammfiltret och placera det i sin kåpa.

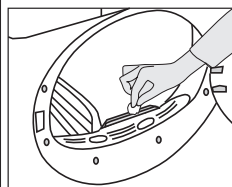


Ett lager kan byggas upp på filtersporena som kan orsaka att filtret täpps igen när du använt torktumlaren en tid. Tvätta luddfiltret med varmt vatten för att ta bort lagret som byggts upp på luddfiltrets yta. Torka luddfiltret helt innan sätter i det igen.

- Rengör hela den inre ytan på luckan och luckans packning, med en mjuk trasa.



### 6.2 Rengöra sensorerna



Det finns fuktighetssensorer i torken som läser av om tvätten är torr eller inte. För att rengöra sensorer:

- Öppna torktumlarens lucka.
- Låt torktumlaren svalna om den fortfarande är varm på grund av torkprocessen.
- Rengör metallytorna på sensorn med en mjuk trasa, fuktad med vinäger, och torka torrt.



#### **OBS**

- Rengör metallytorna på sensorerna 4 gånger om året.
- Använd inte metallverktyg när du rengör metallytor på sensorerna.



#### **VARNING!**

- Använd aldrig rengöringsmedel, rengöringsagenter eller liknande ämnen, för rengöring, på grund av brand och explosionsrisken!

### 6.3 Töm vattentanken

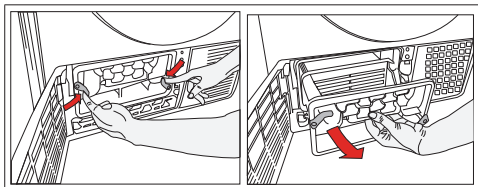
Tvättens fuktighet avlägsnas och kondenseras under torkningsprocessen och det vatten som uppstår ackumuleras i vattentanken. Töm vattentanken efter varje torktumlarcykel.



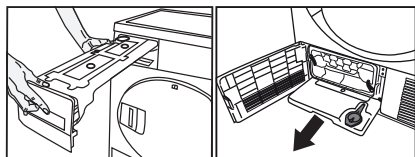
#### **VARNING!**

- Kondenserat vatten går inte att dricka!
- Ta aldrig bort vattentanken när programmet körs!

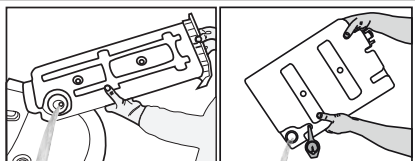
Om du glömt att tömma vattentanken kommer maskinen sluta under den pågående torkcykeln när vattentanken är full. Varningslampan för vattentanken kommer då att blinka. Om så är fallet, dränera vattentanken och tryck på Start/Paus-knappen för att återuppta torkcykeln. För att tömma vattentanken:



1. Ta bort vattentanken i lådan eller behållaren försiktigt.



2. Töm vattnet ifrån tanken.



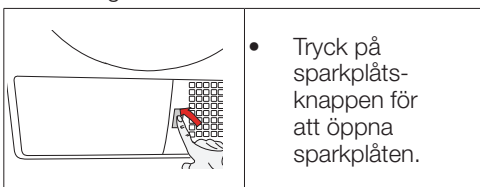
- Om ludd har samlats i tratten till vattentanken, rengör det i rinnande vatten.
- Placera vattentanken på dess säte.

## 6.4 För kondensorn;



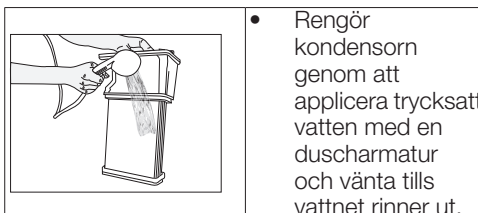
- Rengör kondensorn efter var 30 torkcykel eller en gång i månaden.

För att rengöra kondensorn:



- Tryck på sparkplåtsknappen för att öppna sparkplåten.

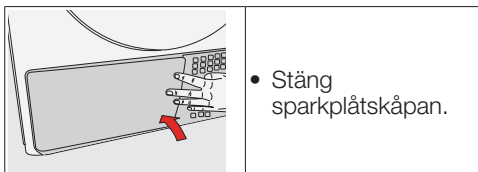
- Lås upp de två kondensorlåsarna efter att sparkplåten har öppnats.
- Dra ut kondensorn.



- Rengör kondensorn genom att applicera trycksatt vatten med en duscharmatur och vänta tills vattnet rinner ut.



- Placera kondensorn i sitt hölje. Fäst de två låsarna och se till att de sitter ordentligt.



- Stäng sparkplåtskåpan.

## 7 Felsökning

Torkningen tar för lång tid.

Porerna i fiberfiltret kan vara igentäppt. >>> Tvätta filtret med varmt vatten.

Filterlådan kan vara igentäppt. >>> Rengör svampen och filterduken (om finnes) i filterlådan. (för produkterna med en värmepump)

Kondensorn kan vara blockerad. >>> Tvätta kondensorn. (För produkter med kondensor)

Ventilationsgallret fram på maskinen kan vara stängt. >>> Ta bort alla föremål framför ventilationsgallret som kan blockera luft.

Ventilationen kanske inte är tillräcklig eftersom området maskinen är installerad på är för litet. >>> Öppna dörren eller fönstret för att förhindra att rumstemperaturen stiger högt.

En kalkavlagring kan ha skapats på fuktighetssensorn. >>> Rengör fuktighetssensorn.

För mycket tvätt kan ha lastats. >>> Lasta inte torken med för mycket.

Tvätten kanske inte har vridits ur korrekt. >>> Utför en centrifugering i tvättmaskinen.

Kläderna kommer ut fuktiga efter torkning.

Ett program som inte passar för tvättsorten har använts.>>>

Kontrollera tvättlapparna på kläderna och välj ett passande program för klädtypen eller använd extra tidsprogram.

Porerna i fiberfiltret kan vara igentäppt. >>> Tvätta filtret med varmt vatten.

Kondensorn kan vara blockerad. >>> Tvätta kondensorn. (för produkter med kondensor)

Filterlådan kan vara igentäppt. >>> Rengör svampen och filterduken (om finnes) i filterlådan.

För mycket tvätt kan ha lastats. >>> Lasta inte torken med för mycket.

Tvätten kanske inte har vridits ur korrekt. >>> Utför en centrifugering i tvättmaskinen.

Torktumblaren startar inte, eller programmen kan inte startas.

Torkmaskinen kör inte efter att den konfigurerats.

Strömkabeln kanske inte är isatt. >>> Se till att strömkabeln är inkopplad.

Luckan kan vara öppen. >>> Kontrollera att luckan är ordentligt stängd.

Ett program kanske inte ställts in, eller start/standby-knappen kanske inte tryckts in. >>> Kontrollera att programmet är inställt och inte i standby-läge.

Barnspärren kan vara aktiverat. >>> Stäng av barnspärren.

Programmet kan ha avbrutits tidigt av okänd anledning.

Luckan kanske inte stängts ordentligt. >>> Kontrollera att luckan är ordentligt stängd.

Det kan vara strömavbrott. >>> Tryck på start/stand-by-knappen för att starta programmet.

Vattentanken kan vara full. >>> Töm vattentanken...

Kläderna har krympt, hårdnat eller förstörts.

Ett program som inte passar med tvätt-sorten kan ha använts.

>>> Kontrollera underhållsetiketterna på kläderna och välj passande program för kläderna.

Ljuset i torken startar inte. (För modeller med lampa)

Torktumblaren kanske inte är påslagen med på/av-knappen eller programmet kanske inte är valt för maskiner utan en på/av-knapp. >>> Se till att torktumblaren är påslagen.

Lampan kan vara trasig. >>> Kontakta en godkänd serviceverkstad för att byta ut lampan.

Filterrengöringens varningssymbol/lysdiod lyser/blikar.

Fiberfiltret kanske inte har rengjorts. >>> Rengör filtret.

Filterluckan kan vara igensatt med ludd. >>> Rengör filterluckan.

Ett skikt av ludd kan ha ackumulerats och täppt igen luddfilterporerna. >>> Tvätta filtret med varmt vatten.

Kondensorn kan vara blockerad. >>> Tvätta kondensorn.

Vattendroppande ifrån luckan.

Fibrer kan ha ansamlats på insidan av luckan och luckans packning. >>> Rengör den inre ytan av luckan och ytorna på packningen.

Luckan öppnas spontant.

Luckan kanske inte stängts ordentligt. >>> Tryck på lastdörren tills stängningsklicket hörs.

Vattentankens varningssymbol/lysdiod är på/blikar.

Vattentanken kan vara full. >>> Töm vattentanken..

Vattenutsläppsslangen kan ha kollapsat. >>> Om produkten är ansluten direkt till avfallsvattnets brunn kontrollera utloppsslangen.

Ångsymbolen blinkar. (För produkter med ångfunktion)

Ångtanken kan vara tom => Fyll ångtanken med destillerat, eller kondenserat vatten.

Ångprogram startar inte (För produkter med en ångfunktion)

Ångtanken kan vara tom, varningssikonen för ångtanken kan lysa på skärmen => Fyll ångtanken tills ångikonen slocknar.

Skrynklor tas inte bort i programmet för skrynkeltvättning. (För produkter med ångfunktion)

För mycket tvätt kan ha placerats i maskinen => Placera angiven mängd tvätt.

Ångtiden kan ha ställts in på för låg nivå => Välj ett program med högre ånga.

Efter genomförande av ett program kan tvätten ha varit kvar i maskinen för lång tid => Ta ut tvätten och häng upp den så snart programmet avslutas.

Tvättluft minskar inte med luktavlägsningsprogrammet. (För produkter med ett luktavlägsningsprogram)

För mycket tvätt kan ha placerats i maskinen => Placera angiven mängd tvätt.

Ångtiden kan ha ställts in på för låg nivå => Välj ett program med högre ånga.



### VARNING!

- Om problemen fortgår efter att du följt instruktionerna i det här avsnittet, kontakta din återförsäljare eller godkända serviceställe. Försök aldrig reparera en ickefungerande produkt själv.



### OBS

- I händelse av att du stöter på ett problem i någon del på din apparat kan du begära en ersättning genom att kontakta den auktoriserade servicen med modellens modellnummer.
- Om apparaten används med icke-autentiska delar kan det leda till funktionsfel.
- Tillverkare och distributör är inte ansvariga för funktionsfel som uppstår vid användning av icke-autentiska delar.

## PRODUCT FICHE

Efterlevnad av kommissionens delegerade förordning (EU) Nr. 392/2012

Leverantörsnamn eller varumärke		Cylinda
Modellnamn		TK5470X - TK5570X
Vikt (kg)		7.0
Typ av torktumlare	Luftventilerad	-
	Kondensator	•
Energiklass <sup>(1)</sup>		B
Årlig energiförbrukning (kWh) <sup>(2)</sup>		504,2
Typ av kontroll	Automatisk	•
	Inte automatisk	-
Energiförbrukning för standardbomullsprogram med full maskin (kWh)		4,21
Energiförbrukning för standardbomullsprogram med delvis fylld maskin (kWh)		2,31
Strömförbrukning för avstängt läge för standardbomullsprogram med full maskin, P <sub>0</sub> (W)		0,50
Strömförbrukning för påslaget läge för standardbomullsprogram med full maskin, P <sub>L</sub> (W)		1,00
Längd för påslaget läge (min)		30
Standardbomullsprogram <sup>(3)</sup>		•
Programtid för standardbomullsprogram med delvis fylld maskin, T <sub>dry</sub> (min)		137
Programtid för standardbomullsprogram med delvis fylld maskin, T <sub>dry1/2</sub> (min)		78
Vägd programtid för standardbomullsprogrammet vid full och delvis full maskin (T <sub>1</sub> )		103
Energiklass för kondensering <sup>(4)</sup>		B
Genomsnittlig kondenseringseffektivitet för standardbomullsprogram med full maskin, C <sub>dry</sub>		81%
Genomsnittlig kondenseringseffektivitet för standardbomullsprogram med delvis fylld maskin, C <sub>dry1/2</sub>		81%
Vägd kondenseringseffektivitet för standardbomullsprogram med delvis fylld och full maskin, C <sub>1</sub>		81%
Ljudeffektivnivå för standardbomullsprogram med full maskin <sup>(5)</sup>		65
Inbyggd		-

• : Ja    - : Nej

(1) Skala från A+++ (effektivast) till D (minst effektiv)

(2) Energiförbrukning baserad på 160 torkningscykler för standardbomullsprogrammet med full och delvis fylld maskin och förbrukning av lågeffektlägen. Faktisk energiförbrukning per maskin beror på hur enheten används.

(3) "Skåpört program" används med full och delvis fylld maskin och är standardtorkningsprogrammet till vilket informationen på etiketten hänvisar och detta program passar för torkning av normal våt bomull och är det effektivaste programmet i termer av energiförbrukning för bomull.

(4) Skala från G (minst effektiv) till A (mest effektiv)

(5) Vägt genomsnittligt värde — L<sub>WA</sub> uttryckt i dB(A) re 1 pW

