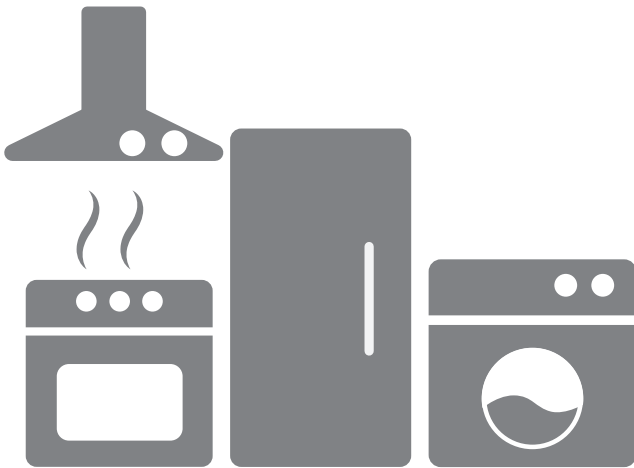


User manual

Bruksanvisning

Brugsanvisning

Käyttöopas



FT 5574X

Cylinda
år efter år

1 Allmänna säkerhetsanvisningar

I det här avsnittet finns säkerhetsanvisningar som hjälper dig att skydda dig från risk för personskada eller skada på egendom. Om du underlåter att följa de här anvisningarna blir garantin ogiltig.

1.1 Säkerhet för liv och egendom

- ▶ Placera aldrig produkten på en heltäckningsmatta. Annars kan luftflödet under maskinen orsaka att elektriska komponenter överhettas. Detta kan ge stora problem med produkten.
- ▶ Koppla ur produkten när den inte används.
- ▶ Se alltid till att installation och reparation utförs av ett behörigt serviceombud. Tillverkaren ska inte hållas ansvarig för skador som kan uppkomma på grund av processer som utförs av obehöriga.
- ▶ Vattentillförseln och dräneringsslangarna måste sitta fast ordentligt och förbli oskadda. Annars finns det risk för vattenläckage.
- ▶ Öppna aldrig luckan eller avlägsna filtret när det fortfarande finns vatten i trumman. Annars finns risk för översvämning och skada från hett vatten.
- ▶ Använd inte våld för att öppna den låsta luckan. Luckan öppnas omedelbart efter att tvättcykeln är avslutad. Om luckan inte öppnas tillämpar du de lösningar som föreskrivs för felet "Luckan kan inte öppnas." i avsnittet Felsökning. Om luckan öppnas med våld kan både luckan och låsmekanismen skadas.
- ▶ Använd tvättmedel, mjukmedel och andra tillsatser som passar för tvättmaskinen.
- ▶ Följ anvisningarna på textiliernas etiketter och på tvättmedelsförpackningen.

1.2 Barnsäkerhet


- ▶ Den här produkten kan användas av barn från 8 år och av personer vars fysiska, känslomässiga eller mentala förmåga inte är fullt utvecklad eller som saknar full erfarenhet och nödvändiga kunskaper under förutsättning att de övervakas eller utbildas i säker produktanvändning och de risker detta medför. Barn ska inte leka med produkten. Rengöring och underhåll får inte utföras av barn om de inte övervakas av någon. Barn under 3 år bör hållas borta om de inte är kontinuerligt övervakade.
- ▶ Förpackningsmaterial är farliga för barn. Förvara förpackningsmaterialen på en säker plats, oåtkomligt för barn.

- ▶ Elektriska produkter är farliga för barn. Håll barnen borta från produkten när den används. Låt dem inte leka med produkten. Använd barnlåsfunktionen för att förhindra att barn leker med produkten.
- ▶ Glöm inte att stänga luckan när du lämnar rummet där produkten är placerad.
- ▶ Förvara alla tvättmedel och tillsatser på en säker plats på avstånd från barn genom att stänga luckan till tvättmedelsfacket eller täta tvättmedelsförpackningen.

1.3 Elsäkerhet

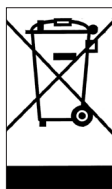
- ▶ Om produkten är behäftad med fel ska den inte användas om den inte först repareras av ett behörigt serviceombud! Det finns risk för elektriska stötar!
- ▶ Produkten är utformad för att fortsätta fungera när strömmen kommer tillbaka efter ett eventuellt strömavbrott. Om du vill avbryta programmet, se avsnittet "Avbryta programmet".
- ▶ Anslut produkten till ett jordat uttag som är skyddat av en 16 A-säkring. Det är viktigt att du låter en elektriker utföra installationen. Vårt företag ska inte hållas ansvarigt för några skador som uppstår när produkten används utan jordning i enlighet med lokala föreskrifter.
- ▶ Tvätta aldrig produkten genom att spreja eller hälla vatten på den! Det finns risk för elektriska stötar!
- ▶ Rör aldrig elsladden med våta händer! Dra aldrig i kabeln när du ska koppla ur strömkällan. Tryck alltid på kontakten med ena handen och dra ut kontakten med den andra.
- ▶ Produkten måste kopplas ur under installation, underhåll, rengöring och reparation.
- ▶ Om strömkabeln skadas ska den bytas av tillverkaren, ett serviceombud eller en motsvarande behörig person (företrädesvis en elektriker) eller någon som har utsetts av importören, i syfte att undvika möjliga risker.

1.4 Säkerhet rörande heta ytor

	<p>Glaset i luckan blir mycket varmt vid tvättning i högre temperaturer. Låt därför inte barn röra vid luckans glas under tvätt.</p>
---	--

2 Viktiga instruktioner kring miljön

2.1 Efterlevnad av WEEE-direktivet



Den här produkten efterlever kraven enligt EU WEEE-direktivet (2012/19/EU). Den här produkten bär en klassificeringssymbol för elektriskt och elektroniskt avfall (WEEE). Den här produkten har tillverkats av högkvalitativa delar och material som kan återanvändas och är lämpliga för återvinning. Kasta inte produkten i hushållsavfallet i slutet av dess livslängd. Ta den till ett insamlingsställe för återvinning av elektrisk och elektronisk utrustning. Kontakta de lokala myndigheterna för att få information om dessa insamlingsställen.

Efterlevnad av RoHS-direktivet:

Produkten du har köpt uppfyller kraven enligt EU RoHS-direktivet (2011/65/EU). Den innehåller inte skadliga och förbjudna ämnen enligt specifikationerna i direktivet.

2.2 Förpackningsinformation






Förpackningsmaterialen till produkten tillverkas av återvinningsbara material i enlighet med våra nationella miljölagar. Kasta inte förpackningsmaterialen i hushållsavfallet eller med annat avfall. Ta förpackningsmaterialen till ett insamlingsställe som har tilldelats av lokala myndigheter.

3 Avsedd användning

- Den här produkten är avsedd för privat bruk. Den är inte avsedd för kommersiell användning och får inte användas för något annat syfte.
- Produkten kan endast användas för tvätt och sköljning av textilier med rätt märkning.
- Tillverkaren fråntar sig allt ansvar för fel som uppkommer till följd av felaktig användning eller transport.
- Under en 10 års period finns originaldelar tillgängliga för att maskinen ska fungera korrekt.
- Den här apparaten är avsedd att användas i hushåll och liknande applikationer som:
 - personalköksområden i butiker, kontor och andra arbetsmiljöer;
 - bondgårdar;
 - av kunder i hotell, motell och andra boendemiljöer;
 - bed and breakfast-liknande miljöer;
 - områden för gemensamt bruk i lägenheter eller tvättstugor.


4 Tekniska specifikationer

Leverantörsnamn eller varumärke	Cylinda
Modellnamn	FT 5574X
Viktformåga (kg)	7
Maximal centrifugeringshastighet (rpm)	1400
Inbyggd	No
Höjd (cm)	84
Bredd (cm)	60
Djup (cm)	55
Enkelt vattenintag/dubbelt vattenintag	• / -
• Tillgänglig	
El-ingång (V/Hz)	230 V / 50Hz
Full ström (A)	10
Full effekt (W)	2200
Kod för huvudmodell	1310

	 ENERGY 
	SUPPLIER'S NAME _____ MODEL IDENTIFIER → (*)  

Modellinformationen som lagras i produkt databasen kan nås genom att gå in på följande webbplats och söka efter din modellidentifikator (*) som finns på energimärket.

<https://eprel.ec.europa.eu/>

	WARNING: Förbrukningsvärden är applicerbara för fall där den trådlösa anslutningen är avslagen.
--	--

4.1 Installation

- Kontakta närmaste auktoriserade serviceombud för installation av produkten.
- Förberedelse av plats och elektricitet, kravvatten och utloppsvatten på installationsplatsen är kundens ansvar.
- Se till att vatteninlopp och utloppsslangar, samt strömkabeln inte är vikta, snodda eller klämda när du ställer in produkten på plats efter installation eller rengöring.
- Låt installation och elektriska anslutningar av produkten göras av ett behörigt serviceombud. Tillverkaren ska inte hållas ansvarig för skador som kan uppkomma från processer som utförs av obehöriga personer.
- Före installationen ska du göra en visuell kontroll av produkten för att se om det finns några skador. Om så är fallet får den inte installeras. Skadade produkter utgör en risk för din säkerhet.

4.1.1 Lämplig installationsplats

- Placera produkten på en fast, plan och jämn yta. Placera inte enheten på en mjuk matta eller andra liknande ytor.
- Den totala vikten för tvättmaskinen och torktumblaren (med full last) när de är placerade ovanpå varandra blir ungefär 180 kg. Placera produkten på ett robust och plant golv som har tillräcklig kapacitet för att klara tyngden!
- Placera inte produkten på strömkabeln.
- Installera inte produkten på platser där temperaturen kan falla under 0°C.
- Det föreslås att en lucka lämnas på sidorna av maskinen för att reducera vibrationer och buller.
- På ett underlag med olika nivåer får du inte placera produkten intill en kant eller på en plattform.
- Placera inte värmekällor såsom spishällar, strykjärn, ugnar, etc. på tvättmaskinen och använd dem inte på produkten.

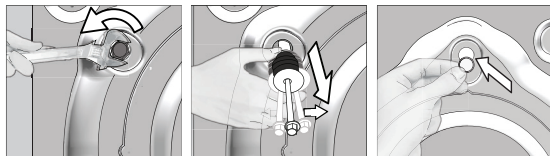
4.1.2 Avlägsna förpackningsmaterialet



Luta maskinen bakåt för att avlägsna förpackningsmaterialet. Avlägsna förpackningsmaterialet genom att dra i banden. Gör inte den här åtgärden på egen hand.

4.1.3 Öppna transportspärrarna

- 1 Lossa bultarna med en skiftnyckel, tills de rör sig fritt.
- 2 Avlägsna transportsäkerhetsbultarna genom att vrida dem.
- 3 Montera plastskydden (medföljer i en påse med bruksanvisningen) i hålen på panelens baksida.



VAR FÖRSIKTIG! Ta bort transportbultarna innan tvättmaskinen ska användas! Annars kan produkten skadas.



Förvara säkerhetsbultarna på en säker plats för att återanvända dem när tvättmaskinen ska flyttas i framtiden.

Installera transportspärrarna i omvänd ordning för borttagning.

Flytta aldrig enheten utan säkerhetsbultarna ordentligt monterade på plats.

4.1.4 Ansluta vatteninlopp

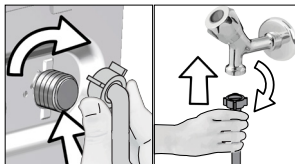


Vatteninloppets tryck måste ligga mellan 1 och 10 bar för att köra produkten (0.1 – 1 MPa). Det är i praktiken nödvändigt att ha 10-80 liter vatten från kranen per minut för att maskinen ska gå utan problem. Montera en tryckreducerande ventil om vattentrycket är högre.



VAR FÖRSIKTIG! Modeller med ett vatteninlopp får inte anslutas till varmvattenkranen. I ett sådant fall blir tvätten skadad eller så växlar produkten till skyddsläge och fungerar inte.

VAR FÖRSIKTIG! Använd inte gamla eller använda vatteninloppsslangar på den nya produkten. Det kan orsaka fläckar på tvätten.



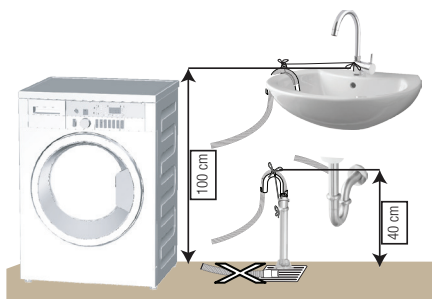
- 1 Dra åt slangmuttrarna för hand. Använd aldrig en skiftnyckel när du drar åt muttrarna.
- 2 När slanganslutningen slutförts ska du kontrollera om det finns läckageproblem genom att öppna kranarna helt. Om det uppstår några läckor ska du vrida av kranen och ta bort muttern. Dra åt muttern noggrant igen efter att du har kontrollerat tätningen. För att förhindra vattenläckage och därtill skador ska du hålla kranarna stängda när du inte använder produkten.

4.1.5 Ansluta dräneringsslangen till tömningen

- Anslut änden av dräneringsslangen direkt till avloppet.



VAR FÖRSIKTIG! Din slang kan svämma över om den släpper ur vattenutloppet. Dessutom finns det risk för avlagringar på grund av höga vattentemperaturer! För att förhindra sådana situationer och se till att maskinen tar in vatten och släpper ut det utan problem, ska du fixera dräneringsslangen säkert.



- Anslut dräneringsslangen till en lägsta höjd på 40 cm och en maximal höjd på 100 cm.
- Om slangens har lyfts efter att den har placerats på ett golv (mindre än 40 cm ovan jord) blir vattenutloppet svårare och tvätten kan vara våt när den är klar. Därför ska du följa de höjder som beskrivs på bilden.

- För att förhindra att smutsvatten flödar över i maskinen och möjliggöra enkel tömning, ska du inte låta slangänden sjunka ned i smutsvattnet eller föra in den längre in än 15 cm i utloppet. Om den är för lång ska den istället kapas.
- Slutet av slangens får inte böjas, ingen får kliva på den och den får inte vikas mellan utlopp och maskin.
- Om längden på slangens är för kort, ska du använda den med en originalförlängnings slang. Slangens längd får inte överstiga 3,2 meter. För att undvika läckage, ska anslutningen mellan förlängnings slangens och utlopps slangens på produkten sitta ihop ordentligt med en lämplig klämma, så att det inte uppstår några läckage.

4.1.6 Justera fötterna



VAR FÖRSIKTIG! För att säkerställa att maskinen går tyst och vibrationsfritt, måste den stå på en plan yta och vara balanserad. Balansera maskinen genom att justera fötterna. Annars kan produkten förflytta sig och orsaka problem med vibrationer och skada.

VAR FÖRSIKTIG! Använd inga verktyg för att lossa muttrarna. De kan skadas.

- 1 Lossa muttrarna på fötterna för hand.
- 2 Justera fötterna tills produkten står plant och balanserat.
- 3 Dra åt alla låsmuttrar igen för hand.



4.1.7 Elektrisk anslutning

Anslut produkten till ett jordat uttag som är skyddat av en 10 A säkring. Vårt företag ska inte hållas ansvarigt för några skador som uppstår när produkten används utan jordning i enlighet med lokala regler.

- Anslutningen skall efterleva nationell lagstiftning.
- Ledningarna för eluttagets krets måste vara tillräckliga för att uppfylla apparatens krav. Användning av en jordfelsbrytare (GFCI) rekommenderas.
- Strömkabelns kontakt måste vara lätt att komma åt efter installationen.
- Om det aktuella värdet för säkringen eller brytaren i huset är mindre än 10 Amp ska du se till att en behörig elektriker installerar en 10 Amp säkring.
- Spänningen som anges i avsnittet "Tekniska specifikationer" måste överensstämma med strömkällans spänning.
- Gör inga anslutningar via förlängningskablar eller förgreningskontakter.



VAR FÖRSIKTIG! Skadade strömkablar måste bytas ut av behöriga serviceombud.

4.1.8 Initial användning



Innan du börjar använda produkten ska du se till att alla förberedelser görs i enlighet med instruktionerna i avsnittet "Viktiga säkerhets- och miljöanvisningar" och "Installation".

För att förbereda produkten för tvätt, utför först åtgärden i programmet för trumrengöring. Om det här programmet inte är tillgängligt på din maskin ska du använda den metod som beskrivs i avsnitt 4.4.2.



Använd ett avlagringshämmande medel för tvättmaskinen.

Vatten kan ha blivit kvar i produkten på grund av kvalitetskontrollprocesser i produktionen. Det är inte skadligt för produkten.

4.2 Förberedelse

4.2.1 Sortera tvätten

- Sortera tvätten enligt typ av material, färg, smutsgrad och tillåten vattentemperatur vid val av program.
- Följ alltid instruktionerna som anges på tvättetiketterna.

4.2.2 Förbereda kläder för tvättning

- Tvätt med metalltillbehör, såsom bh, bälten och metallknappar kan skada maskinen. Ta bort metallklämmor eller tvätta kläderna genom att lägga dem i en tvättpåse eller ett kuddfodral.
- Ta ut alla föremål ur fickorna, såsom mynt, pennor och gem och vänd fickorna in och ut och borsta dem. Sådana föremål kan skada produkten eller orsaka problem med buller.
- Placera små kläder, exempelvis babysockar och nylonstrumpor i en tvättpåse eller ett kuddfodral.
- Placera gardiner i maskinen utan att trycka ihop dem. Ta bort gardintillbehör.
- Stäng dragkedjor, sy i lösa knappar och laga revor.
- Tvätta produkter med meddelandet "maskintvätt" eller "handtvätt" i enlighet med de program som finns.
- Tvätta inte kulörtvätt och vittvätt gemensamt. Nya, mörka bomullstyger avger mycket färg. Tvätta dem separat.
- Ingrodda fläckar måste behandlas på rätt sätt före tvätt. Om du är osäker ska du kontakta en kemtvätt.
- Använd bara färgmedel/färgändrare och avkalkningsmedel som passar för maskintvätt. Följ alltid instruktionerna på förpackningen.
- Tvätta byxor och fintvätt med insidan ut.
- Förvara ylleplagg som ska tvättas i frysen några timmar före tvätten. Det minskar noppbildning.
- Tvätt som utsatts för material som mjöl, damm, mjölkpulver etc måste skakas av innan de placeras i maskinen. Sådant damm och pulver kan lägga sig som lager invändigt i maskinen och orsaka skador.

4.2.3 Tips för energi- och vattenbesparing

Följande information hjälper dig att använda produkten på ett ekologiskt och energieffektivt och vattenbesparande sätt.

- Använd produkten med högsta tillåtna kapacitet enligt det program du har valt, men överbelasta den inte. Se "Program och förbrukningstabell".
- Följ alltid instruktionerna på tvättmedelsförpackningen.
- Tvätta lätt smutsad tvätt vid låga temperaturer.
- Använd snabbare program för mindre mängder lätt smutsad tvätt.
- Använd inte förtvätt och höga temperaturer för tvätt som inte är kraftigt smutsad eller fläckad.
- Om du planerar att torka tvätten i en torktumlare ska du välja högsta centrifugeringshastigheten under tvätten.
- Använd inte mer tvättmedel än den rekommenderad mängd som anges på förpackningen.

4.2.4 Fylla på tvätten

1. Öppna luckan.
2. Placera plaggen löst i maskinen.
- 3 Tryck till luckan ordentligt tills du hör ett låsjud. Kontrollera att inga föremål sitter fast i luckan. Luckan är låst när programmet körs. Dörrlåset öppnas omedelbart efter att tvättprogrammet är avslutat. Sedan kan du öppna luckan. Om luckan inte öppnas tillämpar du de lösningar som föreskrivs för felet "Luckan kan inte öppnas." i avsnittet Felsökning.

4.2.5 Rätt tvättvikt

Maximal tvättvikt beror på typen av tvätt, smutsgrad och vilket tvättprogram du vill använda. Maskinen justerar automatiskt mängden vatten enligt vikten för den ifyllda tvätten.

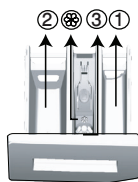


WARNING: Följ informationen i "Program- och förbrukningstabell". När den är överbelastad tappar maskinen tvättprestanda. Dessutom kan det uppstå problem med buller och vibrationer.

4.2.6 Använda tvättmedel och mjukmedel



Läs tillverkarens anvisningar på förpackningen noggrant och följ rekommenderade doseringsvärden vid användning av tvättmedel, mjukmedel, stärkelse, färg, blekmedel eller kalkborttagningsmedel. Använd måttsets om det finns tillgängligt.



Tvättmedelsfacket består av tre delar:

- (1) för förtvätt
- (2) för huvudtvätt
- (3) för mjukmedel
- (☼) dessutom finns det en sifonbit i mjukmedelsfacket.

Tvättmedel, mjukmedel och andra rengöringsmedel

- Tillsätt tvätt- och mjukmedel innan du startar tvättmaskinen.
- Lämna inte tvättmedelsbehållaren öppen under tiden tvättprogrammet pågår!
- När du använder ett program utan förtvätt, ska du inte placera något tvättmedel i förtvättmedelfacket (facknr. "1").
- När du använder ett program med förtvätt ska du inte placera något flytande tvättmedel i förtvättmedelfacket (facknr. "1").
- Välj inget program med förtvätt om du använder en tvättmedelspåse. Placera tvättmedelspåsen direkt bland tvätten i maskinen.
- Om du använder flytande tvättmedel ska du inte glömma bort att placera tvättmedelskoppen i huvudtvättfacket (fack nr. "2").

Välja tvättmedelstyp

Typen av tvättmedel som ska användas beror på tvättprogrammet, samt typen och färgen på materialet.

- Använd olika tvättmedel för kulör och vittvätt.
- Tvätta fintvätt med speciella tvättmedel (flytande tvättmedel, ylletvättmedel etc.) som passar för ömtåliga kläder, samt vid rekommenderade temperaturer.
- När du tvättar mörka kläder och filter rekommenderar vi att du använder flytande tvättmedel.
- Tvätta ylle med det rekommenderade programmet, och med speciellt tvättmedel som har tillverkats för ylle.
- Läs programbeskrivningsdelen för det föreslagna programmet för olika textilier.
- Alla rekommendationer om tvättmedel är giltiga för valbara temperaturområden för program.



WARNING: Använd endast rengöringsmedel som tillverkas speciellt för tvättmaskiner.

WARNING: Använd inte tvålpulver.

Justera tvättmedelsmängden

Mängden tvättmedel beror på mängden tvätt, smutsgrad och vattnets hårdhet.

- Överskrid inte mängden, eftersom för stora kvantiteter leder till för mycket skum, dålig sköljning, dålig ekonomi och större påverkan på miljön.
- Använd mindre mängder tvättmedel för mindre mängder tvätt eller lätt smutsade kläder.

Använd mjukmedel

Häll i mjukmedel i mjukmedelsfacket för tvättmedel.

- Överskrid inte indikeringen (>max<) i mjukmedelsfacket.
- Om mjukmedlet har tjocknat kan du spä det med lite vatten innan du håller det i tvättmedelsfacket.

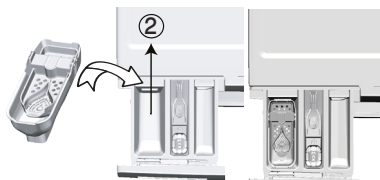


WARNING: Använd inte flytande tvättmedel eller andra rengöringsmedel än mjukmedel som tillverkats för tvättmaskiner för att mjukgöra kläder.

Använda flytande tvättmedel

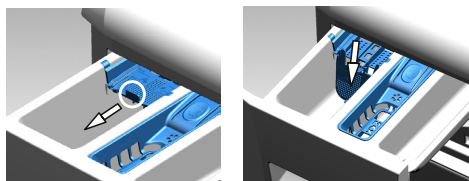
Om produkten innehåller en kopp för flytande tvättmedel:

- Häll i flytande tvättmedel i fack nummer "2".
- Om det flytande tvättmedlet har tjocknat kan du spä det med lite vatten innan du håller det i tvättmedelsfacket.



Om produkten är utrustad med ett fack för flytande tvättmedel:

- Om du vill använda flytande tvättmedel drar du apparaten mot dig. Delen som faller ner fungerar som en barriär för det flytande tvättmedlet.
- Gör rent apparaten med vatten vid behov när den sitter på plats eller genom att ta bort den.
- Om du använder pulvertvättmedel måste apparaten vara säkrad i det översta läget.



Om produkten inte innehåller en kopp för flytande tvättmedel:

- Använd inte flytande tvättmedel för förvätt i ett program med förvätt.
- Flytande tvättmedel fläckar dina kläder när det används med funktionen "Sluttid" för en senarelagd start. Om du ska använda funktionen för Sluttid ska du inte använda flytande tvättmedel.

Använd gelé- och tabletttvättmedel

- Om gelétvättmedlet har en flytande tjocklek och maskinen inte har någon behållare för specialtvättmedel håller du gelétvättmedlet i huvudtvättmedelsfacket under första vattenintaget. Om produkten har ett fack för flytande tvättmedel ska du fylla på tvättmedel i den här behållaren innan du startar programmet.
- Om gelén är för tjock eller ligger inpackad i en tablett ska du lägga det direkt i trumman före tvätten.
- Placera tabletter i huvudfacket för tvättmedel (fack nr. "2") eller direkt i trumman före tvätt.

Använda stärkningsmedel

- Tillsätt flytande stärkelse, pulverstärkelse eller textulfärg i mjukmedelsfacket.
- Använd inte mjukmedel och stärkelse tillsammans i tvättprogrammet.
- Torka av produktens insida med en fuktig och ren trasa efter att du har använt stärkningsmedel.

Använda avlagringshämmande medel

- När det behövs ska du använda avlagringshämmande medel som har tillverkats specifikt för tvättmaskiner.

Använda blekmedel

- Välj ett program med förvätt och tillsätt blekmedel i början av förvätten. Häll aldrig i tvättmedel i facket för förvätt. Som alternativ kan du välja ett program med extra sköljning och tillsätta blekmedel under tiden produkten tar in vatten från tvättmedelsfacket under första sköljsteget.
- Använd inte blekmedel och sköljmedel genom att blanda dem.
- Använd en liten mängd (ca 50 ml) blekmedel och skölj kläderna väl, eftersom det kan irritera huden.
- Häll inte blekmedel direkt på tvätten.
- Använd inte blekmedel med kulörtvätt.
- Vid användning av syrebaserat blekmedel ska du välja ett program som tvättar i låg temperatur.
- Syrebaserat blekmedel kan användas tillsammans med tvättmedel. Om blekmedlet inte har samma tjocklek som tvättmedlet ska du dock först hålla tvättmedlet i fack nr "2" i tvättmedelsfacket och vänta tills tvättmedlet flödar när maskinen tar in vatten. Tillsätt blekmedel i samma fack medan maskinen fortfarande tar in vatten.

4.2.7 Tips för effektiv tvättning

		Kläder			
		Ljusa färger och vittvätt	Färger	Mörka/svarta färger	Fintvätt/ylle/silke
		(Rekommenderad temperatur baserat på smutsgrad: 40-90 °C)	(Rekommenderad temperatur baserat på smutsgrad: kallt - 40 °C)	(Rekommenderad temperatur baserat på smutsgrad: kallt - 40 °C)	(Rekommenderad temperatur baserat på smutsgrad: kallt - 30 °C)
Smutsgrad	Kraftigt smutsad (olika fläckar, exempelvis gräs, kaffe, frukt och blod.)	Det kan vara nödvändigt att använda fläckborttagning eller förtvätt för att få bort fläckar. Pulvertvättmedel och flytande tvättmedel som rekommenderas för vittvätt kan användas i rekommenderade doser för kraftigt smutsade kläder. Vi rekommenderar att du använder pulvertvättmedel för att få bort lera och smutsfläckar och fläckar som är känsliga för blekmedel.	Pulvertvättmedel och flytande tvättmedel som rekommenderas för kulörtvätt kan användas i rekommenderade doser för kraftigt smutsade kläder. Vi rekommenderar att du använder pulvertvättmedel för att få bort lera och smutsfläckar och fläckar som är känsliga för blekmedel. Tvättmedel som inte innehåller blekmedel ska användas.	Flytande tvättmedel som rekommenderas för kulörtvätt och mörka färger kan användas i rekommenderade doser för kraftigt smutsade kläder.	Det är lämpligt att använda flytande tvättmedel för fintvätt. Ylle och silke måste tvättas med speciella ylltvättmedel.
	Normalt smutsad (Exempelvis fläckar på krage och manschetter)	Pulvertvättmedel och flytande tvättmedel som rekommenderas för vittvätt kan användas i rekommenderade doser för normalt smutsade kläder.	Pulvertvättmedel och flytande tvättmedel som rekommenderas för kulörtvätt kan användas i rekommenderade doser för normalt smutsade kläder. Tvättmedel som inte innehåller blekmedel ska användas.	Flytande tvättmedel som rekommenderas för kulörtvätt och mörka färger kan användas i rekommenderade doser för normalt smutsade kläder.	Det är lämpligt att använda flytande tvättmedel för fintvätt. Ylle och silke måste tvättas med speciella ylltvättmedel.
	Lätt smutsad (Inga synliga fläckar finns).	Pulvertvättmedel och flytande tvättmedel som rekommenderas för vittvätt kan användas i rekommenderade doser för lätt smutsade kläder.	Pulvertvättmedel och flytande tvättmedel som rekommenderas för kulörtvätt kan användas i rekommenderade doser för lätt smutsade kläder. Tvättmedel som inte innehåller blekmedel ska användas.	Flytande tvättmedel som rekommenderas för kulörtvätt och mörka färger kan användas i rekommenderade doser för lätt smutsade kläder.	Det är lämpligt att använda flytande tvättmedel för fintvätt. Ylle och silke måste tvättas med speciella ylltvättmedel.

4.2.8 Visad programtid

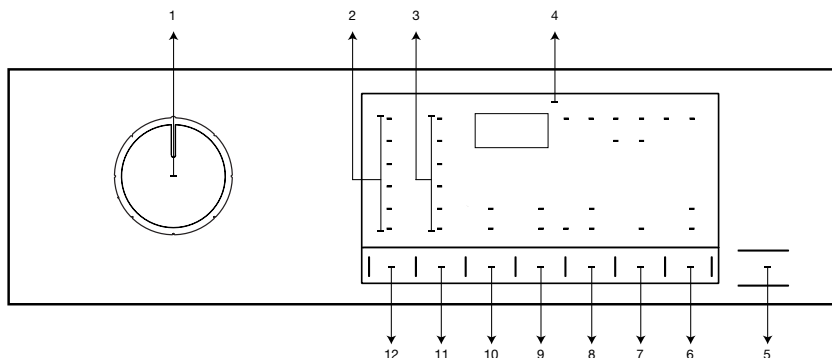
Du kan se tvättiden för programmet du har valt på maskinens display medan du väljer ett program. Beroende på mängden tvätt som du har lastat i maskinen justeras skumning, obalanserade lastförhållanden, fluktuationer i strömförsörjning, vattentryck och programinställningar samt programmets varaktighet medan programmet körs.

SPECIALFALL: Vid programmets start av bomulls- och bomullsekoprogrammet visar displayen varaktigheten av halv last som är det vanligaste. Sedan programmet startats detekteras den faktiska lasten av maskinen inom 20-25 minuter. Om den detekterade lasten är större än halv maskin justeras tvättprogrammet i enlighet med detta och programmets varaktighet ökas automatiskt. Du kan följa den här ändringen på displayen.

Symboltabell

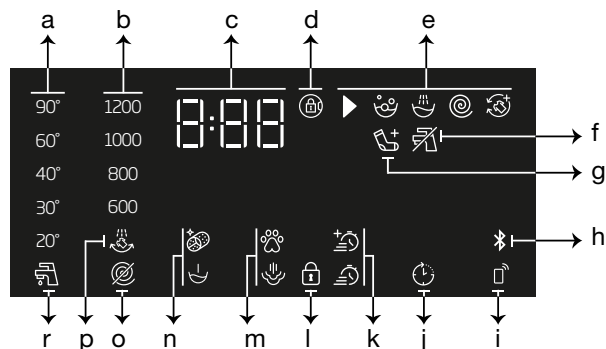
4.3 Hantera produkten

4.3.1 Kontrollpanel



- 1 - Programvalsknapp
- 2 - Temperaturnivålampor
- 3 - Indikatorlampor för centrifugeringsnivå
- 4 - Display
- 5 - Knappen Start/paus
- 6 - Fjärrkontrollknapp
- 7 - Sluttidsinställningsknapp
- 8 - Hjälpfunktionsknapp 3
- 9 - Hjälpfunktionsknapp 2
- 10 - Hjälpfunktionsknapp 1
- 11 - Knapp för inställning av centrifugeringshastighet
- 12 - Temperaturinställningsknapp

4.3.2 Display-symboler



- a - Temperaturindikator
- b - Centrifugeringshastighetsindikator
- c - Information om varaktighet
- d - Symbol för lucklås aktiverat
- e - Programuppföljningsindikator
- f - Indikator för inget vatten
- g - Indikator för lägg till tvättmedel
- h - Bluetoothanslutningsindikator
- i - Fjärrkontrollindikator
- j - Indikator för senarelagd start
- k - Hjälpfunktionsindikatorer 3
- l - Symbol för barnlås aktiverat
- m - Hjälpfunktionsindikatorer 2
- n - Hjälpfunktionsindikatorer 1
- o - Indikator för ingen centrifugering
- p - Indikator för fördröjd sköljning
- r - Indikator för kallt vatten



Indikeringarna som används för maskinbeskrivningen i det här avsnittet är endast till för beskrivande syfte och kanske inte exakt matchar funktionerna i maskinen.

4.3.3 Program- och förbrukningstabell

SV						Hjälpfunktioner					
Program (°C)		Vikt (kg)	Vannförbruk (l)	Energiförbrukning (kWh)	Maxhastighet	Tidspar x2	Förvätt	Extra sköjning	Ånga	Skrynkelfritt	Valbart temperaturintervall °C
Bomull	90	7	95	2,40	1400	•	•	•	•	•	Kallt - 90
	60	7	95	1,90	1400	•	•	•	•	•	Kallt - 90
	40	7	93	1,00	1400	•	•	•	•	•	Kallt - 90
Eco 40-60	40 ***	7	52	0,950	1400						40-60
	40 **, ***	3,5	44	0,650	1400						40-60
	40 ***	2	36	0,350	1400						40-60
	60 **	7	52	0,950	1400						40-60
	60 **	3,5	42,5	0,615	1400						40-60
Syntet	60	3	70	1,35	1200	•	•	•	•	•	Kallt - 60
	40	3	70	0,85	1200	•	•	•	•	•	Kallt - 60
Snabbtvätt / Expressvätt 14 min	90	7	66	2,20	1400	•		•	•	•	Kallt - 90
	60	7	66	1,20	1400	•		•	•	•	Kallt - 90
	30	7	66	0,20	1400	•		•	•	•	Kallt - 90
Snabbtvätt/Expressvätt 14 min+Tidspar x2	30	2	40	0,15	1400	•		•	•	•	Kallt - 90
Ylle / Handtvätt	40	1,5	55	0,50	1200			•			Kallt - 40
Fintvätt	40	3	55	0,70	800			•			Kallt - 40
Sport	40	3	55	0,55	1200		•				Kallt - 40
Jeans	40	3	80	0,85	1200	•	•	*	•	•	Kallt - 40
Grovtvätt / Fläckar	60	4	75	1,60	1400	•	•				30-60
Intensiv / Hygien+	90	7	120	2,70	1400			*	*		20-90
Skjortor / Blusar	60	3	60	1,23	800	•	•	•	•	•	Kallt - 60
Dunplagg	60	2	75	1,20	1000			•	•		Kallt - 60
Trumrengöring	90	-	70	2,60	600				*		90
Nedladdat Program *****											
Mix	40	3	75	0,85	800	•	•		•	•	Kallt - 40
Gardiner	40	2	90	0,80	800		•	*			Kallt - 40
Underkläder	30	1	70	0,30	600			*			Kallt - 30
Mjuka leksaker	40	1	65	0,75	600			*			Kallt - 40
Handduk	60	2	75	1,20	1000			*	•		Kallt - 60

• : Valbar.

* : Väljs automatiskt, kan inte avbrytas.

** : Eco 40-60 ($\langle 40 \rangle \langle 60 \rangle$) är testprogrammet i enlighet med EN 60456:2016 och energimärke med kommissionens delegerade förordning (EU) 1061/2010)

*** : Eco 40-60 med 40° C temperaturval är testprogrammet i enlighet med EN 60456:2016/prA:2019 och energimärke med kommissionens delegerade förordning (EU) 2019/2014

***** : Dessa program kan användas med HomeWhiz-applikationen. Energiförbrukning kan öka med anslutning.

- : Se programbeskrivningen för maximal tvättmängd.



Hjälpfunktionerna i tabellen kan skilja sig åt beroende på maskinmodell.

Vatten- och energiförbrukning kan variera beroende på ändringar i vattentryck, vattnets hårdhet och temperatur, omgivande temperatur, typ och tvättmängd, val av hjälpfunktioner och centrifugeringshastighet och ändringar i elektrisk spänning.

Du kan se tvättiden för programmet du har valt på maskinens display medan du väljer ett program. Beroende på mängden tvätt du har laddat i maskinen, kan det finnas en skillnad på 1-1,5 timmar mellan längden som visas på displayen och den faktiska varaktigheten av tvättcykeln. Varaktighet kommer att uppdateras automatiskt strax efter tvätt startar.

"Valbarheten för hjälpfunktioner kan ändras via tillverkare. Nya valmönster läggs till eller tas bort."
"Centrifugeringshastigheten för maskinen kan variera med program, däremot får den här hastigheten inte överskrida maxcentrifugeringshastigheten för din maskin."

Välj alltid lägsta temperatur som krävs. De mest effektiva programmen när det gäller energiförbrukning är i allmänhet de som fungerar vid lägre temperaturer och längre varaktighet.

Buller och återstående fukttinnehåll påverkas av centrifugeringshastigheten: ju högre rotationshastighet i centrifugeringsfasen, desto högre buller och desto lägre resterande fukttinnehåll.

Förbrukningsvärden (SV)

	Temperaturval (°C)	Centrifugeringshastighet (rpm)	Kapacitet (kg)	Programvaraktighet (tt:mm)	Energiförbrukning (kWh/cykel)	Vattenförbrukning (l/cykel)	Tvätttemperatur (°C)	Återstående fukttinnehåll (%)
Eco 40-60	40	1400	7	03:27	0,950	52	39	53
	40	1400	3,5	02:41	0,650	44	31	53
	40	1400	2	02:41	0,350	36	23	53
Bomull	20	1400	7	03:35	0,650	93	20	53
Bomull	60	1400	7	03:35	1,900	95	60	53
Syntet	40	1200	3	02:15	0,850	70	40	40
Snabbtvätt / Expressvätt 14 min	30	1400	7	00:28	0,200	66	23	62

4.3.4 Programväljare

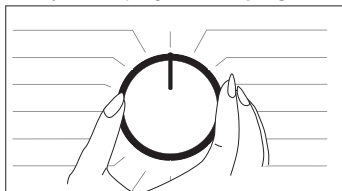
- Välj det program som passar för typ, mängd och smutsgrad för tvätten i enlighet med "Program- och förbrukningstabellen".



Programmen är begränsade till den högsta centrifugeringshastigheten som är lämplig för en viss typ av kläder.

När du väljer ett program ska du alltid beakta typ av material, färg, smutsgrad och tillåten vattentemperatur.

- Välj önskat program med **programvalsknappen**.



4.3.5 Program

• Eco 40-60

Eco 40-60-programmet kan rengöra normalt smutsad bomullstvätt som kan tvättas vid 40° C eller 60° C, tillsammans i samma cykel, och detta program används för att bedöma överensstämmelse med EU:s lagstiftning om ekodesign.

Trots att programmet är längre än alla övriga är energi- och vattenbesparingarna mycket stora. Den faktiska vattentemperaturen kan skilja sig från den som anges i tvätttemperaturen. När du fyller på maskinen med mindre tvätt (dvs. ½ kapacitet eller mindre), kan programtiden automatiskt bli kortare i tidigare steg. I det här fallet minskar energi- och vattenförbrukningen mer.

• Bomull

Använd detta program för att tvätta tålig bomullstvätt (lakan, sänglinne, handdukar, badrockar, underkläder osv.). När snabbtvättknappen trycks in blir programtiden avsevärt kortare men effektivt tvättresultat säkerställs med intensiva tvättrörelser. Om snabbtvätfunktionen inte är vald garanteras överlägsen tvätt- och sköljprestanda för hårt smutsad tvätt.

• Syntet

Du kan tvätta din tvätt (t. ex. skjortor, blusar, syntet / bomullsblendade tyger osv.) med detta program. Programtiden blir betydligt kortare och det säkerställs att maskinen tvättar med hög prestanda. Om snabbtvätfunktionen inte är vald, garanteras överlägsen tvätt- och sköljprestanda för hårt smutsad tvätt.

• Ylle / Handtvätt

Använd det här programmet för att tvätta ylle och ömtåliga plagg. Välj lämplig temperatur som passar för dina kläder. Tvätten körs med skonsamma rörelser för att inte skada kläderna.

• Intensiv / Hygien+

Ett ångbehandlingssteg i början av programmet gör att smuts löses upp lätt.

Använd det här programmet för tvätt (babykläder, sängkläder, underkläder och bomullstyger) som kräver anti-allergisk och hygienisk behandling i hög temperatur med intensiva och långa tvättcykler. Den höga hygiennivån garanteras tack vare ångbehandlingen före programmet, den längre uppvärmningstiden och ett ytterligare sköljsteg.

- Programmet testades genom "The British Allergy Foundation" (Allergy UK) med temperaturalternativet 60°

C valt och det certifierades i termer av dess effektivitet i att eliminera allergener utöver även bakterier och mögel.



Allergy UK är varumärket för British Allergy Foundation. Seal of Approval är skapad för att vägleda personer som kräver rekommendation om en produkt att den relaterade produkten begränsar/minskar/elimineras allergener eller reducerar allergenhalten betydligt i en omgivning där allergipatienter finns. Syftet är att ge garantier att produkterna testas vetenskapligt eller undersöks på ett sätt som ger mätbara resultat.

• Dunplagg

Använd det här programmet för att tvätta dina rockar, västar, jackor osv. som innehåller fjädrar och som har "maskintvätt"-etikett. Tack vare speciella spinnprofiler säkerställs det att vattnet når luftgapen bland fjädrarna.

• Centrifugering + Tömning

Använd det här programmet för att tömma ur vattnet ur maskinen.

• Sköljprogram

Det här programmet används när du vill skölja eller stärka separat.

• Gardiner

Använd det här programmet för att tvätta tyll och gardiner. Eftersom den flätade strukturen orsakar mycket skumbildning ska du placera en liten mängd tvättmedel i huvudfacket för tvättmedel. Tack vare den speciella centrifugeringsprofilen i programmet skrynklas tyll och gardiner mindre. Ladda inte dina gardiner över den angivna kapaciteten för att inte skada dem.



För detta program rekommenderar vi att du använder särskilda tvättmedel som produceras för gardiner, och placerar det i pulvertvättmedelsfacket.

• Skjortor/Blusar

Detta program används för att tvätta skjortor gjorda av bomull, syntetiska och syntetiska blandade tyger tillsammans. Det minskar skrynlor. När snabbtvätfunktionen väljs exekveras en förbehandlingsalgoritm.

- Applicera förbehandlingsmedlet på dina kläder direkt eller lägg till det tillsammans med tvättmedel då maskinen börjar att ta vatten från facket för pulvertvättmedel. Således kan du få samma prestanda som du får med normalt tvättprogram på mycket kortare tid. Dina skjortor håller längre.

• **Snabbtvätt / Expressvätt 14 min**

Använd det här programmet för att tvätta lätt smutsade och ofläckade bomullskläder på kort tid. Programtiden kan minskas med upp till 14 minuter när snabbtvättfunktionen är vald. När snabbtvättfunktionen är vald kan max 2 (två) kg tvätt tvättas.

• **Jeans**

Använd detta program för att skydda färgen på dina mörka kläder eller jeans. Den utför högrepresterande tvättning med särskilda trumrörelser även om temperaturen är låg. Det rekommenderas att använda flytande tvätmedel eller ylleschampo för mörkfärgad tvätt. Tvätta inte ömtåliga kläder som innehåller ylle osv.

• **Mix**

Använd det här programmet för att tvätta bomulls- och syntetkläder tillsammans utan att sortera dem.

• **Fintvätt**

Du kan tvätta dina ömtåliga kläder, såsom bomull/syntetblandade stickade kläder eller strumpor i det här programmet. Det här programmet tvättar med skonsammare rörelser. Tvätta kläder vars färg du vill bevara antingen vid 20 grader eller genom att välja kalltvättalternativet.

• **Underkläder**

Använd det här programmet för att tvätta ömtåliga plagg som är lämpliga för handtvätt och ömtåliga damunderkläder. Små mängder kläder ska tvättas i en tvättpåse. Krok, knappar osv. måste fästas och blytlås måste dras upp.

• **Sport**

Använd det här programmet för att tvätta sport- och utomhusplagg som innehåller bomull/syntetmix och vattenavvisande lager såsom Gore-Tex osv. Det gör att dina kläder tvättas försiktigt tack vare speciella roterande rörelser.

• **Grovtvätt/Fläckar**

Maskinen har ett specialprogram för fläckar som möjliggör borttagning av olika typer av fläckar på effektivast möjliga sätt. Använd bara det här programmet för hållbar, tvättakta bomullstvätt. Tvätta inte fintvätt och infärgade plagg och tvätt i det här programmet. Innan tvätt ska tvättetiketter kontrolleras (rekommenderas för bomullsskjortor, byxor, shorts, t-shirts, babykläder, pyjamas, förkläden, dukar, sängkläder, duntäcken, lakan, örngott, badhanddukar, sockor, bomullsunderkläder som passar för tvätt i hög temperatur och längre tid). Du kan använda automatiskt fläckprogram för att tvätta 24 typer av fläckar indelade i tre olika grupper som kan väljas med inställningsknappen "Snabbtvätt". Nedan hittar du nedsmutsningsgrupperna som kan väljas med inställningsknappen "Snabbtvätt". Beroende på vald fläcktyp modifieras ett specialprogram där blöttägningslängd, tvättrytm, tvätt- och sköljlängd ändras.

Nedan hittar du nedsmutsningsgrupperna som kan väljas med inställningsknappen "Snabbtvätt":

När "Snabbtvätt" inte väljs	När knappen "Snabbtvätt" trycks in en gång	När knappen "Snabbtvätt" trycks in två gånger
Svett	Blod	Te
Smuts på kragen	Choklad	Kaffe
Måltid	Pudding	Fruktjuice
Majonnäs	Gräs	Ketchup
Salladsdressing	Lera	Rödvin
Makeup	Ägg	Stärkelse
Maskinolja	Smör	Sylt
Barnmat	Curry	Kol

- Välj fläckborttagningsprogram.
- Välj fläcken du vill rengöra genom att identifiera den inom grupperna ovan och välj lämplig grupp med snabbhjälpfunktionsknappen.
- Läs tvättetiketten noggrant och se till att rätt temperatur och centrifugeringshastighet valts.

• Nedladdat Program

Det här är ett specialprogram som låter dig hämta olika program när du vill. Vid starten finns ett program som du kan se med HomeWhiz-applikationen som standard. Du kan emellertid använda HomeWhiz-applikationen för att välja ett program från den fördefinierade programuppsättningen och sedan ändra och använda det.



Om du vill använda HomeWhiz-funktionen och fjärrkontrollfunktionen måste du välja Hämtat program. Detaljerad information hittar du i 4.3.15 HomeWhiz-funktion och fjärrkontrollfunktion.

• Mjuka leksaker

Mjuka leksaker måste tvättas i fintvättprogram på grund av deras speciella tyger samt fibrer och tillbehör de innehåller. Tack vare fintvättprogrammets rörelser och centrifugering skyddar programmet de mjuka leksakerna under tvättningen. Vi rekommenderar att du använder flytande tvättmedel.



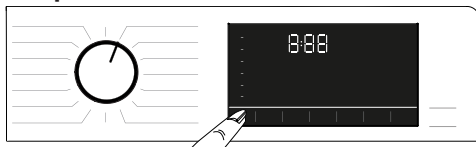
Ömtåliga leksaker med hårda ytor får inte tvättas under några förhållanden.

Leksaker får inte tvättas tillsammans med plagg eftersom de skadar tvätten.

• Handduk

Använd det här programmet för att tvätta hållbar bomullstvätt som exempelvis handdukar. Lägg i handdukarna i maskinen och placera dem så att de inte kommer i kontakt med bälgan eller glaset.

4.3.6 Temperaturval



När ett nytt program väljs visas den rekommenderade temperaturen för programmen på temperaturindikatorn. Det är möjligt att rekommenderat temperaturvärde inte är den maximala temperaturen som kan väljas för det aktuella programmet.

Tryck på **temperaturinställningsknappen** för att ändra temperaturen. Temperaturen minskar gradvis.



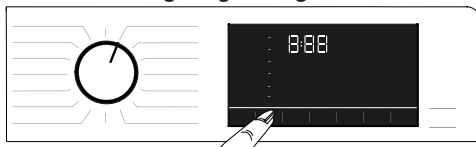
Ingen ändring kan göras i programmen där temperaturjusteringar inte tillåts.

Du kan också ändra temperaturen efter att tvätten har startat. Den här ändringen kan göras om tvättstegen tillåter det. Ändringar kan inte göras om stegen inte tillåter det.



Om du rullar till kalltvättalternativet och trycker på temperaturinställningsknappen igen visas den rekommenderade temperaturen för det valda programmet på displayen. Tryck på temperaturinställningsknappen igen för att minska temperaturen.

4.3.7 Val av centrifugeringshastighet



När ett nytt program väljs visas den maximala centrifugeringshastigheten på **centrifugeringshastighetsindikatorn**.



Det är möjligt att rekommenderat centrifugeringsvärde inte är den maximala centrifugeringshastigheten som kan väljas för det aktuella programmet.

Tryck på **centrifugeringshastighetsinställningsknappen** för att ändra centrifugeringshastigheten. Centrifugeringshastigheten minskar gradvis.

Sedan visas alternativen "Fördj. Skölj. ☼" och "Ingen centr. ☼" på displayen, beroende på produktmodell.

Om du inte vill plocka ur kläderna omedelbart efter programmet kan du använda funktionen **Fördr. Skölj.** för att förhindra att dina kläder blir skrynkliga.

Med den här funktionen ligger tvätten kvar i sista sköljvattnet.

Om du vill centrifugera tvätten efter funktionen Fördröjd sköljning:

- Justera **centrifugeringshastigheten**.

- Tryck på **Start/Paus/Avbryt**. Programmet återupptas. Vattnet töms ut och tvätten centrifugeras.

Om du vill tömma ut vattnet i slutet av programmet utan centrifugering ska du använda funktionen **Ingen centrifugering**.



Ingen ändring kan göras i programmen där centrifughastighetsjusteringar inte tillåts.

Du kan också ändra temperaturen efter att tvätten har startat om tvättsteget tillåter det. Ändringar kan inte göras om stegen inte tillåter det.

Fördröjd sköljning

Om du inte vill plocka ur kläderna omedelbart efter programmet kan du använda funktionen för fördröjd sköljning för att förhindra att dina kläder blir skrynkliga. Tryck på knappen "Start/Paus/Avbryt" efter det här programmet om du vill tömma ut vattnet utan centrifugering. Programmet återupptas och slutförs efter att vattnet har tömts ut.

Om du vill centrifugera tvätten justerar du centrifugeringshastigheten och trycker på knappen "Start/Paus". Programmet återupptas. Vattnet töms ut, tvätten centrifugeras och programmet körs klart.

4.3.8 Val av hjälpfunktioner



Välj önskade hjälpfunktioner innan du startar programmet. När ett program har valts tänds bildrutan för hjälpfunktionens symbol som kan väljas tillsammans med den.



När en hjälpfunktionsknapp som inte kan användas tillsammans med det aktuella programmet trycks in ger maskinen ifrån sig en varningssignal.

Dessutom förblir bildrutorna tända för hjälpfunktionen som passar för det aktuella programmet efter att tvätten har startat.



Vissa funktioner kan inte väljas tillsammans. Om en andra hjälpfunktion står i konflikt med den första väljs innan maskinen startar avbryts den först valda funktionen och den andra hjälpfunktionen blir aktiv. Om du exempelvis väljer snabbtvätt efter att du har valt extra vatten, avbryts extra vatten och snabbtvätt förblir aktivt.

En hjälpfunktion som inte är kompatibel med programmet kan inte väljas. (Se "Program och förbrukningstabell")

Vissa program har hjälpfunktioner som måste användas samtidigt. De här funktionerna kan inte avbrytas. Bildrutan för hjälpfunktionen tänds inte, utan endast det invändiga området tänds.

4.3.8.1 Hjälpfunktioner

• Förtvätt

Förtvätt bör endast användas till mycket nersmutsade plagg. Om du inte använder förtvätt sparar du energi, vatten, tvättmedel och tid.

• Tidspar x2

När du har valt ett program kan du trycka på snabbvalsinställningsknappen för att förkorta programvaraktigheten. För vissa program kan varaktigheten förkortas med över 50 %. Trots detta är tvättprestandan bra tack vare den förändrade algoritmen.

Även om det varierar för varje program, när du trycker på snabbtvättknappen en gång, minskar programvaraktigheten till en viss nivå, och när du trycker på samma knapp för andra gången sjunker den till miniminivån.

För bättre tvättresultat, använd inte snabbtvättinställningsknappen när du tvättar mycket smutsig tvätt.

Förkorta programvaraktigheten med hjälp av snabbtvättknappen för medelhårt och lätt smutsad tvätt.

• Ånga

Använd detta program för att minska skrynklor och stryktider för en liten mängd oblandad bomull, syntetisk eller blandad tvätt.



När du aktiverar ångfunktionen, använd inte flytande tvättmedel om produkten inte har en kopp för flytande tvättmedel eller doseringsfunktion. Annars kan fläckar finnas kvar på kläderna.

• Fjärrkontroll

Du kan använda den här hjälpfunktionen för att ansluta produkten till smarta enheter. Detaljerad information hittar du i 4.3.15 HomeWhiz-funktion och fjärrkontrollfunktion.

• Anpassade program

Den här hjälpfunktionen kan endast användas för bomulls- och syntetprogram tillsammans med HomeWhiz-applikationen. När den här hjälpfunktionen är aktiverad kan du lägga till upp till 4 extra sköljningssteg i programmet. Du kan välja och använda en del hjälpfunktioner även om de inte kan hittas i produkten. Du kan öka och minska tiden för bomulls- och syntetprogrammen inom ett säkert intervall.



När den anpassade programhjälpfunktionen är vald kommer tvättprestanda och energiförbrukning att skilja sig från det deklarerade värdet.

4.3.8.2 Funktioner/program valda genom funktionsknapparna för 3 sekunder

• Trumrengöring 3"

Håll den första hjälpfunktionsknappen intryckt i 1 till 3 sekunder för att välja program. Använd det här programmet med jämna mellanrum (en gång varje/varannan månad) för att rengöra trumman och erbjuda önskad hygien. Ånga används innan programmet för att mjuka upp eventuella avlagringar i trumman. Kör programmet när maskinen är helt tom. För bättre resultat kan du hålla kalkborttagningsmedel för tvättmaskinen i tvättmedelsfack "2". När programmet är slut ska du lämna luckan öppen så att maskinens insida torkar.



Det här är inte ett tvättprogram. Det är ett serviceprogram.

Kör inte programmet när det finns något i maskinen. Om du försöker göra det upptäcker maskinen att det finns tvätt inuti den och avbryter programmet.

• Skrynkelfritt 3"

Denna funktion väljs när centrifugeringsvalknappen hålls intryckt i 3 sekunder och programmets uppföljningslampa för det aktuella steget slås på. När funktionen är vald roterar trumman i upp till 8 timmar för att förhindra att tvätten skrynklas i slutet av programmet. Du kan avbryta programmet och ta din tvätt när som helst under 8-timmarsperioden. Tryck på väljarfunktionsknappen eller maskinens på/av-knapp för att avbryta funktionen. Programmets uppföljningsljus lyser tills funktionen avbryts eller steget är klart. Om funktionen inte avbryts förblir den aktiv även under efterföljande tvättcykler.

• Extra sköljning 3"

Den här funktionen väljs när hjälpfunktionsknapp 2 trycks in och hålls intryckt i 3 sekunder. Den här funktionen gör det möjligt för din maskin att göra en extra sköljning efter den redan genomförda huvudtvätten. Risken för att personer med känslig hud (spädbarn, allergiska personer etc.) ska påverkas av rester av sköljmedel kan minskas.

• Barnlås 3"

Använd Barnlåsfunktionen för att förhindra att barn leker med maskinen. På det sättet kan du förhindra ändringar i ett program som körs.



Du kan slå på och av maskinen med knappen På/Av när Barnlås är aktivt. När du slår på maskinen igen återupptas programmet från den punkt där det stoppades.

Om du trycker på någon knapp när barnlåset är aktiverat avger maskinen en ljudvarning. En hörbar varning avbryts när knapparna trycks in 5 gånger i rad.

Så här aktiverar du barnlåset:

Tryck på och håll in hjälpfunktionsknapp 3 under 3 sekunder. Efter nedräkningen "3-2-1" på skärmen visas symbolen Barnlås aktiverat på den. När den här varningen visas kan du släppa **hjälpfunktionsknapp 3**.

Så här avaktiverar du barnlåset:

Tryck på och håll in hjälpfunktionsknapp 3 under 3 sekunder. Efter nedräkningen "3-2-1" på skärmen försvinner symbolen Barnlås från den.

• Bluetooth 3"

Du kan använda Bluetoothanslutningsfunktionen för att para din maskin med din smarta enhet. På det sättet kan du använda din smarta enhet för att få information om maskinen och styra den.

Så här aktiverar du Bluetooth-anslutning:

Tryck på och håll in fjärrkontrollfunktionsknapp under 3 sekunder. Nedräkningen "3-2-1" visas och Bluetooth-ikonen visas på displayen. Släpp **Fjärrkontrollfunktionsknappen**. Bluetoothikonen blinkar medan produkten paras med den smarta enheten. Om anslutningen lyckas förblir ikonen påslagen.

Så här avaktiverar du Bluetooth-anslutning:

Tryck på och håll in fjärrkontrollfunktionsknapp under 3 sekunder. Nedräkningen "3-2-1" visas och Bluetooth-ikonen försvinner från displayen.



Först måste installationen av HomeWhiz vara komplett innan Bluetoothanslutning kan aktiveras. Efter installation kommer en tryckning på fjärrkontrollfunktionsknappen medan knappen Hämta program/Fjärrkontroll automatiskt aktiverar Bluetooth-anslutningen.

4.3.9 Sluttid

Tidsdisplay

Återstående tid för programmets slutförande när det körs visas som "01:30" i formatet för timmar och minuter.



Programtiden kan variera från värdena som anges i "Program- och förbrukningstabellen", beroende på vattentryck, vattnets hårdhet och temperatur, omgivande temperatur, mängd och typ av tvätt, hjälpfunktioner som väljs och ändringar i huvudström.

Med funktionen för **Sluttid** kan programmet flyttas fram upp till 24 timmar. Efter att du har tryckt på knappen **Sluttid** visas programmets beräknade sluttid. Om **Sluttid** ställs in tänds indikatorn **Sluttid**.



För att funktionen för sluttid ska aktiveras och programmet slutföras i slutet av den angivna tidsperioden måste du trycka på knappen **Start/Paus** efter att du har ställt in tiden.



Om du vill avbryta sluttidsfunktionen vrider du knappen till **på och av** på maskinen.



När funktionen Sluttid har aktiverats, tillsatt inte flytande tvättmedel i tvättmedelsfacket nr 2. Det finns risk för att det blir fläckar på kläderna.

- 1 Öppna luckan, lägg in tvätten och tvättmedel etc.
- 2 Välj tvättprogram, temperatur, centrifugeringshastighet och, vid behov, hjälpfunktioner.
- 3 Ställ in sluttiden genom att trycka på knappen **Sluttid**. Indikatorn för **Sluttid** tänds.
- 4 Tryck på knappen **Start/Paus**. Nedräkningen startar. Tecknet ":" i mitten av sluttiden på displayen börjar blinka.

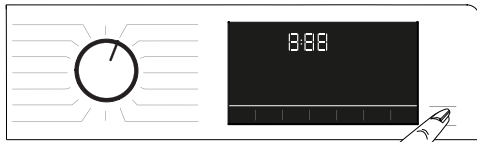


Ytterligare tvätt kan läggas i under nedräkningen av sluttiden. I slutet av nedräkningen döjs symbolen för sluttid, tvättprogrammet startar och tiden för det valda programmet visas på displayen.

När valet av sluttid har slutförts visas tiden på skärmen, bestående av sluttid plus längden på det valda programmet.

4.3.10 Starta programmet

- 1 Tryck på **Start/Paus** för att starta programmet.
- 2 Knappen **Start/Paus** som var släckt tidigare börjar lysa med fast sken nu, vilket indikerar att programmet har startat.



- 3 Luckan är låst. Lucklåssymbolen visas på skärmen när luckan låses.



- 4 Det aktuella programsteget indikeras av programuppföljningsindikatorns lampor på displayen.

4.3.11 Lucklås

Det finns ett låssystem på maskinens lucka som förhindrar att laddningsluckan öppnas i fall där vattennivån är otillräcklig.

"Luckan låst" visas på skärmen när luckan låses.



Om fjärrkontrollfunktionen är vald kommer luckan att vara låst. För att öppna luckan måste du inaktivera Fjärrstartfunktionen antingen genom att trycka på Fjärrstartknappen eller ändra programläge.

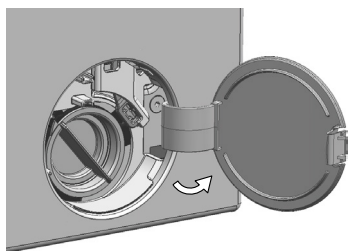
Öppning av lucka vid strömavbrott:



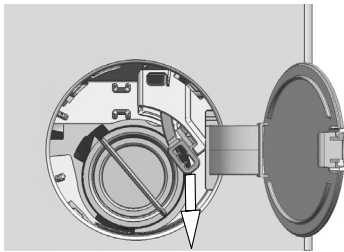
Luckan kan öppnas manuellt vid strömavbrott med nödhandtaget under pumpens filterhölje.



VARNING: Se till att det inte finns vatten i maskinen, för att hindra översvämning när luckan öppnas.



- Stäng av och koppla maskinen ur strömkällan.
- Öppna pumpens filterhölje.



- Ta bort luckans nödhandtag bakom filterhöljet med ett verktyg.
- Öppna luckan genom att dra luckans nödhandtag neråt.
- Dra handtaget neråt igen, om luckan inte öppnas.
- Returnera luckans nödhandtag till ursprungligt läge, när luckan har öppnats.

4.3.12 Ändra valen efter att programmet har startat

Lägga i tvätt efter att programmet har startat :

Om vattennivån i maskinen är lämplig när **Start/Paus**-knappen trycks in, inaktiveras dörrlåset och luckan öppnas, så att du kan lägga in fler plagg. Dörrlåsesikonen på displayen stängs av när dörrlåset är inaktiverat. När du har lagt in kläder stänger du luckan och trycker på **Start / Paus**-knappen en gång till för att återuppta tvättcykeln.



Om vattennivån i maskinen inte är tillräcklig när du trycker på **Start/Paus**-knappen kan inte luckan inaktiveras och dörrlåsesikonen på displayen förblir på.



Om vattentemperaturen i maskinen är över 50 °C, kan du inte inaktivera dörrlåset av säkerhetsskäl, även om vattennivån är lämplig.

Växla maskinen till pausläge:

Tryck snabbt på knappen **Start/Paus**-knappen för att växla till pausläge. Pausymbolen blinkar på displayen.



Ändra programval efter att programmet har startat:

Programändringen tillåts när det aktuella programmet körs om inte barnlåset är aktiverat. Den här åtgärden avbryter det aktuella programmet.



Det valda programmet startar på nytt.

Ändra hjälpfunktion, hastighet och temperatur

Beroende på det steg programmet har kommit till kan du avbryta eller aktivera hjälpfunktioner. Se "Val av hjälpfunktioner". Du kan också ändra hastighet och temperaturinställningar. Se "Hastighetsval" och "Temperaturval".



Luckan går inte att öppna om vattentemperaturen i maskinen är hög eller vattennivån ligger över lucköppningens baslinje.

4.3.13 Avbryta programmet

Programmet avbryts när programvalsknappen vrids till ett annat program eller om maskinen stängs av och på med samma knapp.



Om du vrider programvalsknappen när Barnlås är aktiverat avbryts inte programmet. Du ska först avbryta Barnlås.

Om du vill öppna luckan efter att du har avbrutit programmet, men det inte går att öppna luckan, på grund av att vattennivån i maskinen ligger över lucköppningen och vrids du programvalsknappen till programmet Pump+Spin och töm ur vattnet ur maskinen.

4.3.14 Slutet av programmet

Slutsymbolen visas på displayen när programmet är klart.

Om du inte trycker på någon knapp under 10 minuter växlar maskinen till fränslaget läge. Skärmen och alla indikatorer slås av.

De slutförda programstegen visas om du trycker på knappen På/Av.

4.3.15 HomeWhiz-funktion och fjärrkontrollfunktion.

HomeWhiz gör att du kan använda din smarta enhet för att kontrollera din tvättmaskin och få information om dess status. Med HomeWhiz-applikationen kan du använda din smarta enhet för att utföra olika förfaranden som också kan utföras på maskinen. Dessutom kan du använda en del funktioner endast med HomeWhiz-funktionen. Du måste hämta HomeWhiz-applikationen från App Store på din smarta enhet för att använda Bluetooth-funktionen på din maskin.

Se till att den smarta enheten är ansluten till internet för att installera appen.

Om du använder appen för första gången, använd instruktionerna på skärmen för att slutföra kontoregistreringen. När registreringsförfarandet är klart kan du använda alla produkter med HomeWhiz-funktionen i ditt hus med detta konto.

Du kan trycka på "Lägg till/ta bort produkt" i HomeWhiz-programmet för att se produkterna som är parade med ditt konto. Du kan utföra användarstyrd parningsförfaranden för dessa produkter på denna sida.



För att använda HomeWhiz-funktionen måste appen installeras på din smarta enhet och tvättmaskinen måste vara parad med din smarta enhet via Bluetooth. Om tvättmaskinen inte är parad med din smarta enhet fungerar den som en apparat som inte har en HomeWhiz-funktion.

Din produkt fungerar som parad till din smarta enhet via bluetooth. Styrning gjorda med applikationen aktiveras via parning. Därför måste Bluetooth-signalstyrkan mellan maskinen och den smarta enheten vara adekvat.

Besök www.homewhiz.com för att se Android- och iOS-versioner som stöder HomeWhiz-applikationen.



WARNING: Alla säkerhetsåtgärder som beskrivs i avsnittet "ALLMÄNNA SÄKERHETSINSTRUKTIONER" i bruksanvisningen gäller även för fjärrstyrning via HomeWhiz-funktionen.

4.3.15.1 HomeWhiz-installation

För att programmet ska kunna köras måste en anslutning mellan maskinen och HomeWhiz-programmet etableras. För att anslutningen ska kunna etableras måste du följa nedanstående installationsprocedur både för maskinen och HomeWhiz-applikationen.

- Om du lägger till en apparat för första gången pekar du på knappen "Lägg till/ta bort produkt" i HomeWhiz-applikationen. Efter det, tryck på "Tryck här för att installera en ny produkt". Följ nedanstående steg tillsammans med stegen i HomeWhiz-applikationen för att genomföra installationen.
- För att börja installationen måste du först se till att maskinen är avslagen. Tryck på och håll in Temperatur- och Fjärrkontrollfunktionsknappen samtidigt under 3 sekunder för att växla till installationsläget för HomeWhiz.



- När maskinen när i HomeWhiz-installationsläget ser du en animering på displayen och Bluetooth-ikonen blinkar tills din maskin blir parad med din smarta enhet. Endast programknappen är aktiv i det här läget. Andra knappar är inaktiverade.



- På skärmen du ser på appen, välj tvättmaskinen och tryck på nästa.
- Fortsätt läsa anvisningarna på displayen tills HomeWhiz frågar dig om produkten som du vill ansluta till din smarta enhet.
- Återgå till HomeWhiz-applikationen och vänta tills installationen är slutförd. När installationen är slutförd ger du tvättmaskinen ett namn. Nu kan du peka på och se produkten som du har lagt till i HomeWhiz-applikationen.



Om du inte framgångsrikt kan slutföra installationen inom 5 minuter slås tvättmaskinen automatiskt av. I det fallet måste du starta om installationen på nytt. Om problemet fortsätter, kontakta en auktoriserad servicerepresentant.

Du kan använda tvättmaskinen med mer än en smart enhet. För att göra detta, ladda även ner HomeWhiz-applikationen på andra smarta enheter. När du startar appen, måste du logga in med det konto som du tidigare skapat och parat ihop med tvättmaskinen. I annat fall, läs "Att ställa in en tvättmaskin som är ansluten till någon annans konto".



WARNING: Du måste ha en internetanslutning på din smarta enhet för att fortsätta med HomeWhiz-installationen. Annars kommer inte HomeWhiz-applikationen att låta dig slutföra installationsproceduren. Kontakta din internetleverantör om du har problem med internetanslutningen.



HomeWhiz-applikationen kan kräva att du anger produktnumret som finns på produktetiketten. Du hittar produktetiketten på maskinluckans insida. Produktnumret visas på etiketten.



4.3.15.2 Att ställa in en tvättmaskin som är ansluten till någon annans konto

Om tvättmaskinen du vill använda tidigare introducerats till systemet med någon annans konto måste du etablera en ny anslutning mellan din HomeWhiz-applikation och maskinen.

- Hämta HomeWhiz-applikationen till den nya smarta enheten som du vill använda.
- Skapa ett nytt konto och logga in på kontot på HomeWhiz-appen.
- Följ stegen beskrivna i HomeWhiz-installationen (4.3.15.1 HomeWhiz-installation) och fortsätt med installationsproceduren.



Eftersom HomeWhiz-funktionen och Fjärrkontrollfunktionen på din maskin drivs via parning med Bluetooth-teknik kan bara en HomeWhiz-applikation köras åt gången.

4.3.15.3 Fjärrkontrollfunktionsknappen och dess användning

Efter HomeWhiz-installationen slås Bluetooth automatiskt på. För att aktivera eller inaktivera Bluetooth-anslutningen, se 4.3.8.2 Bluetooth 3".

Om du slår av och på din maskin medan Bluetooth är aktivt återansluter den automatiskt. I situationer som exempelvis att en parad enhet kommer utanför räckvidd stängs Bluetooth automatiskt av. Av den anledningen måste du slå på Bluetooth på nytt om du vill använda fjärrkontrollfunktionen.

Du kan kontrollera Bluetooth-symbolen på displayen för att spåra din anslutningsstatus. Om symbolen är kontinuerligt är påslagen har du en Bluetooth-anslutning. Om symbolen blinkar försöker produkten att ansluta. Om symbolen är avslagen har du ingen anslutning.



WARNING: När Bluetooth-anslutningen är på i din produkt är fjärrkontrollfunktionen valbar.

Om fjärrkontrollfunktionen inte kan väljas kontrollerar du anslutningens status. Om anslutningen inte kan etableras upprepar du de initiala installationsinställningarna på apparaten.

WARNING: Av säkerhetsskäl kommer produktens lucka att vara låst medan fjärrkontrollfunktionen är aktiverad, oberoende av driftläge. Om du vill öppna produktens lucka måste du vrida på programvalsknappen eller trycka på fjärrkontrollknappen för att inaktivera fjärrkontrollfunktionen.

När du vill fjärrkontrollera tvättmaskinen måste du aktivera fjärrkontrollfunktionen genom att trycka på fjärrkontrollknappen medan programknappen är i läget Hämta program/Fjärrkontroll på tvättmaskinens kontrollpanel. När du har åtkomst till maskinen ser du en skärmbild liknande den nedanstående.



När fjärrkontrollen är på kan du bara hantera på- och avslagning, statusuppföljning via tvättmaskinen. Och alla funktioner förutom barnlås kan hanteras via applikationen.

Du kan följa om fjärrkontrollfunktionen är på eller av genom indikatorfunktionen på knappen.

Om fjärrkontrollfunktionen är av hanteras alla operationer på tvättmaskinen och endast statusuppföljning är tillåten på applikationen.

I den händelse att fjärrstartfunktionen inte kan slås på ger maskinen ifrån sig ett varningsljud när du trycker på knappen. Det kan ske i händelse av att exempelvis maskinen är påslagen och det inte finns någon smart enhet via Bluetooth. Bluetooth-inställningar är Av eller tvättmaskinens lucka är öppen är exempel på sådana fall. När du har aktiverat den här funktionen på tvättmaskinen förblir den aktiverad bortsett från vissa förhållanden och låter dig fjärrkontrollera maskinen via Bluetooth.

I vissa fall inaktiverar den sig själv av säkerhetsskäl:

- När tvättmaskinen drabbas av strömavbrott.
- När programknappen vrids och ett annat program väljs eller maskinen stängs av.

4.3.15.4 Felsökning

Gör följande om du har problem med att kontrollera eller ansluta. Observera om problemet kvarstår efter den åtgärd du har vidtagit. Gör följande om problemet inte är löst.

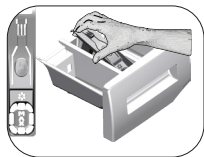
- Kontrollera om den smarta enheten är ansluten till det aktuella hemnätverket.
- Starta om produkten.
- Stäng av Bluetooth och sedan på via användarens kontrollpanel.
- Om anslutningen inte kan upprättas med processerna ovan, upprepa de initiala installationsinställningarna på tvättmaskinen.

Om problemet fortsätter, kontakta en auktoriserad servicerepresentant.

4.4 Underhåll och rengöring

Servicelevslängden för produkten ökar och ofta förekommande problem minskar om den rengörs regelbundet.

4.4.1 Rengöring av tvättfacket



Rengör tvättfacket med jämna mellanrum (var 4-5 tvätt) enligt vad som visas nedan för att förhindra att det samlas pulvertvättmedel över tid.

Lyft den bakre delen av sifonen för att ta bort den så som visas på bilden.

Om mer än en normal mängd vatten och mjukmedel blandas i mjukmedelsfacket måste sifon rensas.

- 1 Tryck på den prickade linjen på sifon i mjukmedelsfacket och dra mot dig tills facket lossnar från maskinen.
- 2 Tvätta ur tvättmedelsfacket och sifon med ljummet vatten i en vattenbehållare. För att skydda mot att restämnen kommer i kontakt med huden ska du tvätta ordentligt med en borste och ha på dig handskar.
- 3 För in facket på plats efter rengöringen och se till att det sitter fast ordentligt.

4.4.2 Rengöring av luckan och trumman

För produkter med trumrengöringsprogram, var god se Hantera produkten - Program.



Upprepa trumrengöringen minst varannan månad.

Använd ett avlagringshämmande medel för tvättmaskinen.



Efter varje tvätt ska du se till att inga främmande ämnen finns kvar i trumman.

Om hålen på bälgens undersida i bilden är spärrade ska du öppna hålen med en tandrensare.

Främmande metallföremål orsakar rost i trumman. Tvätta bort fläckarna på trummans yta med rengöringsmedel anpassade för rostfritt stål.

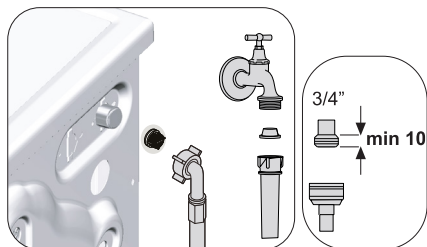
Använd aldrig stål- eller tvålull. Detta skadar målade ytor och ytor i plast.

4.4.3 Rengöring av kroppen och kontrollpanelen

Torka av maskinen med tvålatten eller icke korroderande mildt rengöringsmedel och torka med en mjuk trasa. Använd bara en mjuk och fuktig trasa för att rengöra kontrollpanelen.

4.4.4 Rengöring av vatteninloppsfiltren

Det finns ett filter vid slutet av varje vatteninloppsventil på baksidan av maskinen och även vid slutet av varje vatteninloppsslang där de är anslutna till kranen. Dessa filter förhindrar att främmande ämnen och smuts tränger in med vattnet i maskinen. Filter ska rengöras när de blir smutsiga.



1. Stäng kranarna.
2. Ta bort muttrarna för vatteninloppsslangen för att öppna filtren på vatteninloppsventilerna. Rengör dem med en borste. Om filtren är för smutsiga, ska du ta bort dem från sina placeringar med en pincett och rengöra dem.
3. Ta ut filtren i den plana änden av vatteninloppsslangen tillsammans med tätningarna och rengör noggrant under rinnande vatten.
4. Sätt försiktigt tillbaka tätningar och filter på deras platser och dra åt slangmuttrarna för hand.

4.4.5 Tömning av ut kvarvarande vatten och rengöring av pumpfiltret

Filtersystemet i din maskin förhindrar att fasta föremål, såsom knappar, mynt och textilfibrer sätter igen pumppropellern under tömning av tvättvattnet. Vattnet töms ut utan problem och servicelivslängden för pumpen ökar.

Om din maskin inte klarar av att tömma ut vattnet, kan pumpfiltret sätta igen. Filtret måste rengöras när det sätter igen eller var tredje månad. Vattnet måste tömmas ut för att rengöra pumpfiltret.

Dessutom ska du före transport av maskinen (vid flytt till ett annat hus) tömma ut vattnet ordentligt och samma sak gäller när vattnet kan frysa.



VAR FÖRSIKTIG! Främmande ämnen som ligger kvar i pumpfiltret kan skada maskinen eller orsaka buller.

VAR FÖRSIKTIG! Om produkten inte används ska du vrida av kranen, koppla loss vattenslangen och tömma ut vattnet i maskinen vid risk för frysning i installationsområdet.

VAR FÖRSIKTIG! Efter varje användning ska du stänga av vattenkranen till vilken huvudslangen är ansluten.

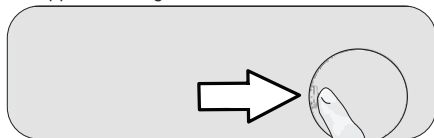
För att rengöra det smutsiga filtret och släppa ut vattnet;

1 Koppla ur maskinen för att stänga av strömtillförseln.



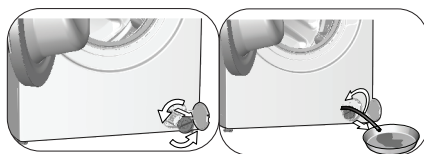
VAR FÖRSIKTIG! Temperaturen för vattnet inuti maskinen kan stiga upp till 90 °C. För att undvika brandrisk ska du rengöra filtret efter att vattnet i maskinen svalnat.

2 Öppna försiktigt locket.



3 Följ åtgärderna nedan för att tömma ut vattnet.

Produkten har en nödtömnings slang, för vattenutsläpp:



- Dra ut nödtömningsslangen ur hålet
- Placera en stor behållare i slangändan. Töm ut vattnet i behållaren genom att dra ut kontakten i slutet av slangändan. När behållaren är full ska du blockera inloppet genom att byta kontakten. Efter att behållaren har tömts upprepar du proceduren ovan för att fortsätta tömma ut vattnet ur maskinen.
- När tömningen av vattnet är slut stänger du slutet av kontakten igen och fixerar slangens på plats.
- Vrid och ta bort pumpfiltret.

4. Rengör det från eventuell smuts inne i filtret, samt fibrer, om det finns några, runt propellerområdet.

5. Byt filtret.

6. Om filterlocket består av två delar, stäng filterlocket genom att trycka på fliken. Om den är i ett stycke sätter du ihop flikarna i nedre delen på plats och trycker på övre delen för att stänga.

Problem	Orsak	Lösning
Program startar inte efter att luckan har stängts.	Knappen Start/Paus/Avbryt har inte tryckts in.	• Tryck på knappen Start/Paus/Avbryt.
	Det kan vara svårt att stänga luckan vid överdriven belastning.	• Minska mängden tvätt och se till att luckan är ordentligt stängd.
Det går inte att starta eller välja program.	Produkten har växlat till säkerhetsläge på grund av ett infrastrukturproblem, såsom matningsström, vattentryck etc.	• Om du vill avbryta programmet vrider du programvalsknappen för att välja ett annat program. Tidigare program avbryts (se "Avbryta program").
Vatten i produkten.	Vatten har blivit kvar i produkten på grund av kvalitetskontrollprocesser i produktionen.	• Detta beror inte på något fel; vatten är inte skadligt för maskinen.
Maskinen tar inte in vattnet.	Kranen är avstängd.	• Vrid på kranen.
	Vatteninloppslangen är böjd.	• Plattla till vatteninloppslangen.
	Vatteninloppsfiltret är igensatt.	• Rengör filtret.
	Luckan är inte stängd.	• Stäng luckan.
Maskinen tömmer inte ut vattnet.	Vattenslangen är igensatt eller vriden.	• Rengör eller platta till slangen.
	Pumpfiltret är igensatt.	• Rengör pumpfiltret.
Maskinen vibrerar eller avger buller.	Produkten står obalanserad.	• Balansera maskinen genom att justera fötterna.
	En hård substans har trängt in i pumpfiltret.	• Rengör pumpfiltret.
	Transportpärarna har inte tagits bort.	• Avlägsna transportsäkerhetsbultarna.
	Tvättmängden i produkten är för liten.	• Lägg i mer tvätt i maskinen.
	För mycket tvätt har fyllts på.	• Ta ut lite tvätt för hand ur maskinen eller distribuera den för hand för att balansera den jämnt.
	Maskinen lutar mot ett fast föremål.	• Se till att maskinen inte står lutad mot något.
Det läcker ut vatten ur maskinens undersida.	Vattenslangen är igensatt eller vriden.	• Rengör eller platta till slangen.
	Pumpfiltret är igensatt.	• Rengör pumpfiltret.
Maskinen stannar strax efter att programmet har startat.	Maskinen har stannat tillfälligt på grund av för låg spänning.	• Den återgår till normal drift när spänningen är på normal nivå.
Maskinen tömmer direkt ut vattnet den tar in.	Dräneringsslangen ligger inte i rätt höjd.	• Anslut vattentömningslangen enligt beskrivningen i bruksanvisningen.
Inget vatten syns i maskinen under tvätt.	Vatten finns invändigt i maskinens osynliga del.	• Detta är inte ett fel.
Luckan kan inte öppnas.	Lucklåset är aktiverat, på grund av vattennivån i produkten.	• Töm ur vattnet genom att köra pump- eller centrifugeringsprogrammet.
	Maskinen värmer upp vattnet eller är i centrifugeringsstadiet.	• Vänta tills programmet slutförts.
	Luckan kan ha fastnat på grund av trycket den utsätts för.	• Ta tag i handtaget och tryck och dra luckan för att frigöra och öppna den.
	Om det inte finns någon ström, kommer inte laddningsdörren på produkten att öppnas.	• För att öppna laddningsdörren, öppna pumpfilterlocket och dra ner nödhandtaget som finns placerat på baksidan av nämnda lock. Se "Lucklås"
Tvätten tar längre tid än vad som beskrivs i användarmanualen.(*)	Vattentrycket är lågt.	• Maskinen väntar tills rätt mängd vatten är i maskinen för att förhindra dålig tvättkvalitet på grund av för lite vatten. Därför förlängs tvättiden.
	Spänningen är låg.	• Tvättiden förlängs på grund av dåliga tvättresultat när spänningen är låg.
	Den ingående vattentemperaturen är låg.	• Tiden för att värma upp vatten förlängs under den kalla årstiden. Tvättiden kan också förlängas för att undvika dåliga tvättresultat.
	Antalet sköljningar och/eller mängden sköljvatten har ökat.	• Maskinen ökar mängden sköljvatten när det krävs extra sköljning och lägger till ett extra sköljsteg vid behov.
	Överdriven skumbildning har förekommit och det automatiska systemet för skumabsorbering har aktiverats på grund av att för stor mängd tvättmedel har använts.	• Använd rekommenderad mängd av tvättmedlet.

Problem	Orsak	Lösning
Programmet räknar inte ned. (På modeller med display) (*)	Timern kan stanna under vattenintag.	<ul style="list-style-type: none"> • Timerindikatorn räknar inte ned förrän maskinen tar in rätt mängd vatten. Maskinen väntar tills det finns tillräckligt mycket vatten för att undvika dåligt tvättresultat på grund av för lite vatten. Timerindikatorn återupptar nedräkningen efter detta.
	Timern kan stanna under värmesteget.	<ul style="list-style-type: none"> • Timerindikatorn räknar inte ned förrän maskinen når vald temperatur.
	Timern kan stanna under centrifugeringen.	<ul style="list-style-type: none"> • Systemet för automatisk obalanserad laddningsdetektion kan aktiveras på grund av obalanserad fördelning av tvätten i produkten.
Programmet räknar inte ned. (*)	Det kan vara obalans i produktens tvätt.	<ul style="list-style-type: none"> • Systemet för automatisk obalanserad laddningsdetektion kan aktiveras på grund av obalanserad fördelning av tvätten i produkten.
Maskinen växlar inte till centrifugeringssteget. (*)	Det kan vara obalans i produktens tvätt.	<ul style="list-style-type: none"> • Systemet för automatisk obalanserad laddningsdetektion kan aktiveras på grund av obalanserad fördelning av tvätten i produkten.
	Maskinen centrifugerar inte om vattnet inte töms ut helt.	<ul style="list-style-type: none"> • Kontrollera filtret och dräneringsslangen.
	Överdriven skumbildning har förekommit och det automatiska systemet för skumabsorbering har aktiverats på grund av att för stor mängd tvättmedel har använts.	<ul style="list-style-type: none"> • Använd rekommenderad mängd av tvättmedlet.
Tvättprestandan är låg: Tvätten blir grå. (**)	Otillräckligt med tvättmedel har använts under en längre tid.	<ul style="list-style-type: none"> • Använd rekommenderad mängd tvättmedel för vattnets hårdhet och tvätten.
	Tvättning har gjorts på låga temperaturer under en längre tid.	<ul style="list-style-type: none"> • Välj rätt temperatur för tvätten.
	Otillräcklig mängd tvättmedel används med hårt vatten.	<ul style="list-style-type: none"> • Om du använder för lite tvättmedel med hårt vatten gör det att smuts i kläderna fastnar och detta visar sig med tiden som en gråton. Det är svårt att eliminera gråbildningen när den väl har fått fäste. Använd rekommenderad mängd tvättmedel för vattnets hårdhet och tvätten.
	För mycket tvättmedel har använts.	<ul style="list-style-type: none"> • Använd rekommenderad mängd tvättmedel för vattnets hårdhet och tvätten.
Tvättprestandan är låg: Fläckar som sitter kvar eller inte vitnar. (**)	För lite tvättmedel har använts.	<ul style="list-style-type: none"> • Använd rekommenderad mängd tvättmedel för vattnets hårdhet och tvätten.
	För mycket tvätt har fyllts på.	<ul style="list-style-type: none"> • Överbelasta inte maskinen. Fyll på med de mängder som rekommenderas i "Program och förbrukningstabell".
	Fel program och temperatur har valts.	<ul style="list-style-type: none"> • Välj rätt program och temperatur för tvätten.
	Fel typ av tvättmedel har använts.	<ul style="list-style-type: none"> • Använd originaltvättmedel som passar för maskinen.
	För mycket tvättmedel har använts.	<ul style="list-style-type: none"> • Placera tvättmedlet i rätt fack. Blanda inte blekmedel och tvättmedel med varandra.
Tvättprestandan är låg: Oljiga fläckar syns i tvätten. (**)	Regelbunden trumrengöring används inte.	<ul style="list-style-type: none"> • Rengör trumman med jämna mellanrum. För denna procedur, se "Rengöra luckan och trumman".
Tvättprestandan är låg: Kläderna luktar illa. (**)	Dålig lukt och bakterielager bildas på trumman som ett resultat av långvarig tvättning i låga temperaturer och/eller i korta program.	<ul style="list-style-type: none"> • Låt tvättmedelsfacket och luckan vara öppna efter varje tvätt. Då kan inte fukt bildas där bakterier frodas.
Färgen på kläderna har tvättats ur. (**)	För mycket tvätt har fyllts på.	<ul style="list-style-type: none"> • Överbelasta inte maskinen.
	Tvättmedlet som används är fuktigt.	<ul style="list-style-type: none"> • Förvara tvättmedel på en tillsluten plats där ingen fukt kan tränga in och utsätt dem inte för överdrivet höga eller låga temperaturer.
	En högre temperatur valdes.	<ul style="list-style-type: none"> • Välj rätt program och temperatur enligt typen och smutsgraden i tvätten.

Problem	Orsak	Lösning
Sköljningen fungerar inte bra.	Mängden, fabrikatet och förvaringsförhållanden för tvättmedel är fel.	<ul style="list-style-type: none"> • Använd ett tvättmedel som passar för tvättmaskinen och för tvätten. Förvara tvättmedel på en tillsluten plats där ingen fukt kan tränga in och utsätt dem inte för överdrivet höga eller låga temperaturer.
	Tvättmedlet placerades i fel fack.	<ul style="list-style-type: none"> • Om tvättmedel placeras i förvättmedelsfacket trots att förvätt inte har valts kan maskinen ta det här tvättmedlet under sköljnings- eller mjukmedelssteget. Placera tvättmedlet i rätt fack.
	Pumpfiltret är igensatt.	<ul style="list-style-type: none"> • Kontrollera filtret.
	Dräneringsslangen är vikt	<ul style="list-style-type: none"> • Kontrollera dräneringsslangen.
Tvätten blir styv efter tvätten. (**)	För lite tvättmedel har använts.	<ul style="list-style-type: none"> • Om du använder otillräcklig mängd tvättmedel för vattnets hårdhet kan det göra att tvätten blir styv över tid. Använd rätt mängd tvättmedel enligt vattnets hårdhet.
	Tvättmedlet placerades i fel fack.	<ul style="list-style-type: none"> • Om tvättmedel placeras i förvättmedelsfacket trots att förvätt inte har valts kan maskinen ta det här tvättmedlet under sköljnings- eller mjukmedelssteget. Placera tvättmedlet i rätt fack.
	Tvättmedel blandades med mjukmedel.	<ul style="list-style-type: none"> • Blanda inte mjukmedel med tvättmedel. Tvätta och skölj ur behållaren med varmt vatten.
Tvätten luktar inte mjukmedel. (**)	Tvättmedlet placerades i fel fack.	<ul style="list-style-type: none"> • Om tvättmedel placeras i förvättmedelsfacket trots att förvätt inte har valts kan maskinen ta det här tvättmedlet under sköljnings- eller mjukmedelssteget. Tvätta och skölj ur behållaren med varmt vatten. Placera tvättmedlet i rätt fack.
	Tvättmedel blandades med mjukmedel.	<ul style="list-style-type: none"> • Blanda inte mjukmedel med tvättmedel. Tvätta och skölj ur behållaren med varmt vatten.
Tvättmedelsrester i tvättmedelsfacket. (**)	Tvättmedel placerades i ett vått fack.	<ul style="list-style-type: none"> • Torka ur tvättmedelsfacket innan du lägger i tvättmedel.
	Tvättmedlet har blivit fuktigt.	<ul style="list-style-type: none"> • Förvara tvättmedel på en tillsluten plats där ingen fukt kan tränga in och utsätt dem inte för överdrivet höga eller låga temperaturer.
	Vattentrycket är lågt.	<ul style="list-style-type: none"> • Kontrollera vattentrycket.
	Tvättmedlet i huvudtvättfacket har blivit vått vid intag av förvättmedel. Hålen i tvättmedelsfacket är blockerade.	<ul style="list-style-type: none"> • Kontrollera hålen och rengör om de är igensatta.
	Det finns ett problem med ventilerna i tvättmedelsfacket.	<ul style="list-style-type: none"> • Kontakta ett behörigt serviceombud.
	Tvättmedel blandades med mjukmedel.	<ul style="list-style-type: none"> • Blanda inte mjukmedel med tvättmedel. Tvätta och skölj ur behållaren med varmt vatten.
	Regelbunden trumrengöring används inte.	<ul style="list-style-type: none"> • Rengör trumman med jämna mellanrum. För denna procedur, se "Rengöra luckan och trumman".
För mycket skumbildning i maskinen. (**)	Felaktiga tvättmedel används för tvätten.	<ul style="list-style-type: none"> • Använd tvättmedel som passar för tvättmaskinen.
	För mycket tvättmedel har använts.	<ul style="list-style-type: none"> • Använd endast tillräcklig mängd av tvättmedlet.
	Tvättmedlet har förvarats under olämpliga förhållanden.	<ul style="list-style-type: none"> • Förvara tvättmedel på en stängd och försluten och torr plats. Förvara inte på för heta platser.
	Viss nättliknande tvätt, exempelvis tyll, kan bli väldigt skummiga på grund av texturen.	<ul style="list-style-type: none"> • Använd mindre mängder tvättmedel för den här typen av plagg.
	Tvättmedlet placerades i fel fack.	<ul style="list-style-type: none"> • Placera tvättmedlet i rätt fack.
	Mjukmedel ska användas tidigt.	<ul style="list-style-type: none"> • Det kan finnas problem i ventilerna eller i tvättmedelsfacket. Kontakta ett behörigt serviceombud.

Problem	Orsak	Lösning
Skum rinner över i tvättmedelsfacket.	För mycket tvättmedel användes.	<ul style="list-style-type: none"> Blanda 1 matsked mjukmedel och ½ liter vatten och håll i det i huvudfacket för tvättmedel.
		<ul style="list-style-type: none"> Placera tvättmedlet i maskinen för de program och maxlaster som indikeras i "Program- och förbrukningstabellen". När du använder tillsatskemikalier (fläckborttagare, blekmedel etc) minskar du mängden tvättmedel.
Tvätten förblir våt i slutet av programmet. (*)	Överdriven skumbildning har förekommit och det automatiska systemet för skumabsorbering har aktiverats på grund av att för stor mängd tvättmedel har använts.	<ul style="list-style-type: none"> Använd rekommenderad mängd av tvättmedlet.

(*) Ingen centrifugering utförs när tvätten inte är jämnt fördelad i trumman för att förhindra skada på maskinen och där den står. Tvätten bör sorteras om och centrifugeras på nytt.

(**) Regelbunden trumrengöring används inte. Rengör trumman med jämna mellanrum. Se 4.4.2



WARNING: Om du inte kan eliminera problemet trots att du följer instruktionerna i det här avsnittet ska du kontakta ett behörigt serviceombud. Försök aldrig utföra några reparationer av produkten själv.



WARNING: Kontrollera HomeWhiz-avsnittet för den relevanta felsökningsinformationen.

NO

Service: Kontakt butikken der du kjøpte produktet så de kan henvise deg til lokal service

Oppgi: Produkttype, Serienummer, Kjøpsdato, Problembeskrivelse, Navn og adresse, Telefonnummer

DK

Service: Kontakt butikken hvor købet blev foretaget og få info om service kontakt

Nødvendig information: Model navn, Serienummer (står på typeskiltet), Kjøpsdato, Beskrivelse af problemet, Navn og adresse, Telefonnummer

FI

Huolto: Ota yhteyttä myymälään, josta ostit tuotteen, niin saat lisätietoja lähimmästä huoltoliikkeestä

Tarvittavat tiedot: Mallinnumero, Sarjanumero, Ostopäivä, Ongelman kuvaus, Nimi ja osoite, Puhelinnumero

SE

Service: Vi har service i Sverige.

Besök www.cylinda.se
Ring 0771-25 25 00
(endast lokaltaxa)

Uppge: Maskintyp, serienummer, inköpsdatum, problembeskrivning, namn och adress, ditt telefonnummer

Kontakta oss:
www.cylinda.se

UK

Service: Nationwide service in Sweden

Visit www.cylinda.se
Call 0771-25 25 00

Declare: Model code, Serial number, Purchase date, Problem description, Name and address, Phone number

Contact us:
www.cylinda.se

Cylinda
år efter år